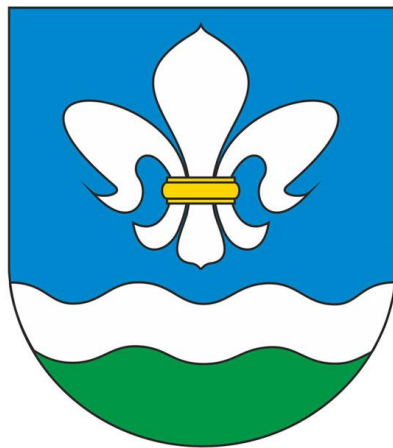


Strategia Rozwoju Gminy Łądek na lata 2015-2020



Łądek, 22.09.2015 r.

Opracowanie:

Doradztwo Gospodarcze PMC Sp. z o.o.

Ul. Tylne Chwaliszewo 25

61-103 Poznań

tel.+48 61 839 90 24

fax. +48 61 839 92 97

e-mail: pmc@dgpmc.pl

Zespół projektowy:

dr Agnieszka Mrozińska

mgr Sylwia Sommerfeld

lic. Karol Gramała



Spis treści

1. Wprowadzenie	4
2. Metodyka tworzenia Strategii Rozwoju Gminy Łądek na lata 2015-2020	5
3. Diagnoza sytuacji społeczno-gospodarczej gminy Łądek	7
3.1. Informacje ogólne	7
3.1.1. Położenie i uwarunkowania administracyjne.....	7
3.1.2. Historia	7
3.1.3. Kultura i dziedzictwo kulturowe.....	8
3.2. Społeczeństwo.....	9
3.2.1. Demografia.....	9
3.2.2. Bezpieczeństwo publiczne.....	10
3.2.3. Edukacja, oświata i sport.....	10
3.2.4. Opieka zdrowotna	11
3.2.5. Problemy społeczne	12
3.2.6. Instytucje pozarządowe.....	12
3.3. Gospodarka	13
3.3.1. Działalność gospodarcza.....	13
3.3.2. Rynek pracy	15
3.3.3. Rolnictwo.....	16
3.4. Środowisko	18
3.1.1. Środowisko przyrodnicze.....	18
3.1.2. Turystyka	20
3.5. Infrastruktura techniczna	21
3.5.1. Drogi i mała infrastruktura	21
3.5.2. Wodociągi i kanalizacja.....	23
3.5.3. Gospodarka odpadami	23
3.5.4. Energetyka i gazownictwo.....	24
3.5.5. Telekomunikacja i informatyzacja	24
4. Analiza sytuacji społeczno-gospodarczej Gminy Łądek.....	25
4.1. Badanie ankietowe	25
4.2. Analiza SWOT	31
5. Wizja	36
6. Cele	37
6.1. Schemat celów	37
6.2. Komplementarność celów	40
6.3. Spójność celów	42
7. Wdrażanie	53
8. Monitoring i ewaluacja.....	54
9. Komunikowanie	60
Spis tabel	61
Spis rysunków.....	61
Załączniki	62
Załącznik nr 1.....	62

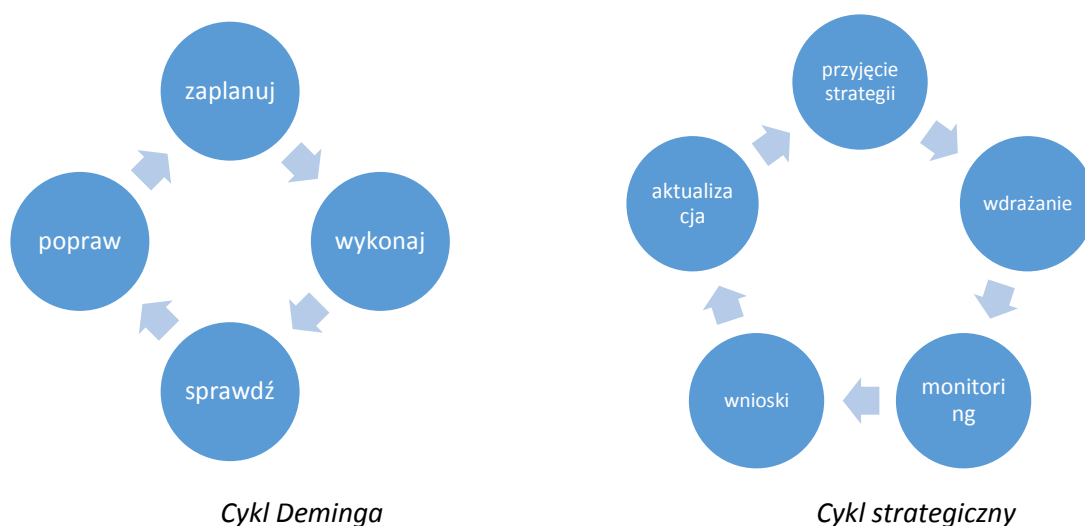
1. Wprowadzenie

(słowo Wójta)

2. Metodyka tworzenia Strategii Rozwoju Gminy Łądek na lata 2015-2020

Wyzwania rozwojowe przed jakimi stają jednostki samorządu terytorialnego związane są z procesami globalizacji i integracji. Przestrzeń, dotychczas rozumiana w klasycznym, geograficznym kontekście przestaje być tylko rozciągłością wzdłuż wymiarów, a poddaje się procesom kurczenia. Odległość ma coraz mniejsze znaczenie w dobie korzystania z Internetu, powszechnej mobilności i innowacjom. Nowy paradygmat polityki regionalnej opiera się jednak na znaczeniu terytorium i jego specyfice. *Place-based policy* to długoterminowa strategia rozwoju oparta na czynnikach endogenicznych i ukierunkowana na przeciwdziałanie wykluczeniu społecznemu. Nowy paradygmat wyraźnie dostosowuje się do charakteru miejsca, skupia się na wykorzystaniu lokalnych umiejętności i doświadczeń. Projekty realizowane w ramach nowej polityki regionalnej charakteryzować się mają wysokim stopniem kontroli społecznej i kluczowym znaczeniem partycypacji społecznej.

Realizacja strategii jest nieustannym procesem, który wpisuje się w założenia cyklu Deminga, opartego na prostej zasadzie następowania po sobie kolejnych etapów działania (rysunek 1). Strategia Rozwoju Gminy Łądek na lata 2015-2020 powstawała według metodologii J. Brysona¹ wykorzystywanej w planowaniu instytucji publicznych i non profit oraz jednostek terytorialnych, która opiera się na podejściu procesowym ukierunkowanym na pobudzenie zaangażowania interesariuszy wewnętrznych i zewnętrznych w realizację strategii. Tworzenie strategii jest więc procesem opartym na postulatcie ciągłości i zaangażowania.



Rysunek 1. Cykl Deminga i cykl strategiczny

Źródło: opracowanie własne

Strategia Rozwoju Gminy Łądek na lata 2015-2020 została przygotowana z uwzględnieniem najważniejszego zasobu endogenicznego Gminy, jakim jest kapitał ludzki. Partycypacja społeczna ma

¹ Bryson J., 2004, *Strategic planning for public and nonprofit organizations. A Guide to Strengthening Sustaining Organizational Achievement*, 3rd Edition, John Wiley and Son, San Francisco

znaczenie ze względu na nowe podejście w funkcjonowaniu regionów, które wskazuje na to, że terytorium jest systemem złożonym o wysokim stopniu skomplikowania i odpowiednie zaangażowanie aktorów lokalnych w proces tworzenia, wdrażania i monitorowania Strategii pozwala multiplikować efekty zmian i może prowadzić do zmiany ścieżki rozwoju danego terytorium w długim okresie.

Korzystając z danych dostępnych w statystyce publicznej oraz przy zaangażowaniu Władz oraz pracowników Urzędu Gminy przygotowano diagnozę sytuacji społeczno-gospodarczej gminy. Spotkanie z Władzami gminy, tj. panem Wójtem – Arturem Miętkiewiczem i panią Skarbnik Anną Suszką oraz z panią Natalią Śmiechowską – referentem ds. pozyskiwania środków pozabudżetowych i promocji, miało miejsce 20 maja 2015 r. w Urzędzie Gminy Lądek. Na podstawie danych zebranych podczas spotkań w Urzędzie Gminy opracowano analizę SWOT, zdefiniowano najważniejsze problemy w gminie, a także sformułowano wizję i schemat celów uporządkowanych hierarchicznie. Do celów określono koncepcję monitorowania i ewaluacji działań strategicznych, proponując wskaźniki kontekstowe i strategiczne mierzące stopień realizacji zamierzeń. Wyznaczone cele poddano analizie uwzględniając komplementarność ich treści w ramach schematu oraz spójność z zapisami europejskich i krajowych dokumentów strategicznych a także dokumentów strategicznych jednostek samorządu terytorialnego: *Strategii Europa 2020*, *Strategii Rozwoju Kraju 2020*, *Krajowej Strategii Rozwoju Regionalnego 2010-2020*, *Strategii Rozwoju Województwa Wielkopolskiego do roku 2020*, *Wielkopolskiego Regionalnego Programu Operacyjnego na lata 2014-2020*. Opracowano także plan wdrażania i plan komunikacji społecznej dokumentu.

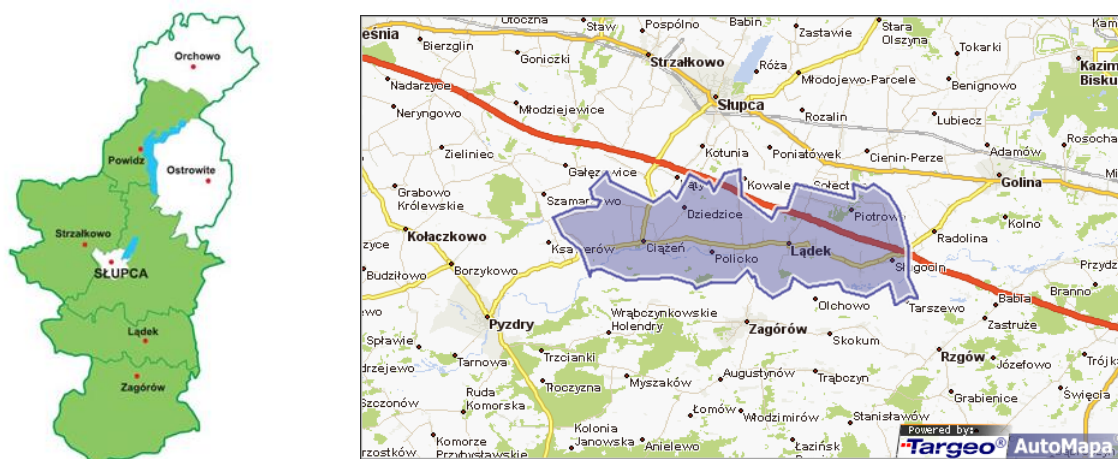
3. Diagnoza sytuacji społeczno-gospodarczej gminy Łądek

3.1. Informacje ogólne

3.1.1. Położenie i uwarunkowania administracyjne

Obszar gminy Łądek usytuowany jest w krainie Wielkich Dolin, w Nizinie Konińskiej. Znajduje się w obrębie regionu Pradoliny Warszawsko-Berlińskiej. Według podziału fizycznogeograficznego przestrzeni, gmina zlokalizowana jest w makroregionie Nizin Południow Wielkopolskich. Gmina Łądek jest gminą wiejską we wschodniej części województwa wielkopolskiego, w powiecie słupeckim (rysunek 2). Od północy graniczny z gminą Słupca, od północnego zachodu z gminą Strzałkowo, od południa z gminą Zagórów oraz z gminą Pyzdry, a od południowego wschodu z gminą Golina. Powierzchnia gminy wynosi 98,32 km².

W skład sołectw gminy Łądek wchodzi: Ciężen, Dąbrowa, Dolany, Dziedzice, Jaroszyn, Jaroszyn-Kolonia, Łąd, Łąd-Kolonia, Łądek, Policko, Ratyń, Samarzewo, Sługocin, Sługocin-Kolonia, Wacławów i Wola Koszucka. Przez obszar gminy przechodzi autostrada A-2 Poznań-Konin-Warszawa.



Rysunek 2. Gmina Łądek na mapie samochodowej i w powiecie słupeckim

Źródło: <http://www.unianadwarcianska.pl/onas/obszar/obszar.htm> oraz <http://mapa.targeo.pl/ladek/gmina>

3.1.2. Historia

Herb gminy Łądek przedstawia srebrną lilię Najświętszej Marii Panny ze złotą przepaską na błękitnej tarczy herbowej, na dole której przechodzi srebrny, falisty pas symbolizujących rzekę Wartę. W początkowym okresie swojego istnienia Łądek określany jest jako „Cossale” (Kościół). Funkcjonował jako ośrodek handlu solą wydobywaną w okolicach, w XIII wieku stał się osadą targową szlaków handlowych łączących Kalisz z Gnieznom i Poznań z Łęczycą. Pomimo faktu, iż Łądek otrzymał prawa miejskie w 1250 r., nadane mu przez księcia kujawskiego Kazimierza, to jego nazwy zaczęto używać dopiero w XVII wieku. Świadczy o tym zapis „Miasteczko Łądkowskie”, który znalazł się w przywileju wydanym przez opata Antoniego Łukomskiego w 1713 r.

Prawa miejskie zostały odebrane Łądkowi w roku 1870 ze względu na aktywną i agresywną postawę mieszkańców w Powstaniu Styczniowym z 1863 r. Wówczas miejscowość została przyłączona do wtedy istniejącej już gminy Ciężen. W okresie międzywojennym z części obszaru tej gminy wyodrębniono nową gminę Łądek. Podczas II Wojny Światowej gminę włączono do hitlerowskich Niemiec i nazwano „Landorf”. Posterunek SS wraz z urzędem gminy znajdował się w obecnym budynku mieszczącym ośrodek zdrowia, pocztę i przedszkole. W 1944 r. rozpoczęto budowę baraków robotniczych dla małej liczby ocalałych mieszkańców. Obecnie baraki używane są na potrzeby Gminnej Spółdzielni „Samopomoc Chłopska”. Po okresie wojennym, w roku 1954 wprowadzono reformę, na mocy której gminy zostały zastąpione przez gromady. W momencie reaktywacji gmin 19 lat później, w skład gminy Łądek weszła część gminy Ciężen, która nie została przywrócona.

3.1.3. Kultura i dziedzictwo kulturowe

Gmina Łądek wyróżnia się bogactwem zabytkowym dziedzictwa kultury zarówno polskiej jak i europejskiej. Do najważniejszych z nich należą:

- klasztor i kościół pcysterski w Łądzie,
- Dwór w Łądzie, który aktualnie służy jako Ośrodek Edukacji Przyrodniczej oraz siedziba Nadwarciańskiego Parku Krajobrazowego,
- Barokowy kościół p.w. Świętego Mikołaja w Łądku na planie krzyża w bryle trójnawowej bazyliki, wzniesiony w latach 1760 – 1777. W kościele znajdują się dwa zabytki starsze niż sam kościół – kropielnica późnoromańska i gotycka.
- Kościół św. Jana Chrzyciela w Ciężeniu – kościół parafialny z 1535 r. w stylu gotyckim. Wraz z dzwonnica z połowy XIX w. i plebanią z 2 poł. XVIII w. został wpisany do rejestru zabytków.
- Pałac biskupi w Ciężeniu z 1768 r., który został przejęty przez Uniwersytet im. Adama Mickiewicza w Poznaniu. Obecnie pałac jest oddziałem biblioteki Uniwersyteckiej i znajduje się w nim największa w Polsce kolekcja druków masońskich.
- Pomnik upamiętniający przysięgę z 1918 r. członków obwodu słupeckiego Polskiej Organizacji Wojskowej nad Wartą w Borku Łądkowskim.
- Obelisk płk. Łukasza Jaskólskiego odznaczonego orderem Virtuti Militari i Legią Honorową, pomnik znajduje się na łądkowskim cmentarzu.

Na terenie gminy funkcjonuje również Gminna Biblioteka Publiczna w Łądku, która składa się z biblioteki głównej i filii w Ciężeniu. Biblioteka została utworzona w roku 1948, a jej siedzibą jest budynek Urzędu Gminy. Celem tej jednostki jest zapewnienie dostępu lokalnej społeczności do wiedzy, a także poszukiwanych przez nią informacji. W ramach swojej działalności, instytucja ta:

- wspomaga edukację indywidualną,
- poszerza horyzonty lokalnych dzieci i młodzieży poprzez stymulowanie wyobraźni i kreatywności,
- rozbudowuje i umacnia nawyki czytelnicze,
- promuje dziedzictwo kulturowe.

Ponadto, Biblioteka Publiczna w Łądku odpowiedzialna jest za organizację różnego rodzaju wydarzeń kulturalno-oświatowych, m.in.: konkursów czytelniczych i plastycznych, wieczorów poezji połączonych z dyskusją na temat omawianych książek, spotkania miłośników książki, spotkania z interesującymi ludźmi. Biblioteka współpracuje z takimi instytucjami, jak: szkoły, przedszkola, centrum pomocy rodzinie.

Na terenie Gminy funkcjonuje również Gminny Ośrodek Kultury w Łądku, którego oferta skierowana jest nie tylko do dzieci i młodzieży, ale także dla starszych mieszkańców. Podobnie jak Biblioteka Publiczna, GOK zajmuje się organizacją wydarzeń kulturalno-oświatowych. Co więcej, każdego roku GOK aktywnie bierze udział w organizacji następujących wydarzeń:

- Gminny Finał WOŚP,
- Gminny przegląd Piosenki,
- festyn z okazji Dnia Dziecka,
- występy artystyczne, konkursy i zawody sportowe z okazji pożegnania lata,
- „Zaduszki poetyckie” dla poetów z gminy prezentujących swój dorobek,
- ferie zimowe dla najmłodszych,
- Gminny Turniej Szachowy.

3.2. Społeczeństwo

3.2.1. Demografia

W roku 2014 liczba ludności w gminie wyniosła 5762 osób, w tym 2889 mężczyzn i 2873 kobiet. Liczba ludności w gminie stanowiła 9,65% populacji powiatu słupeckiego. W latach 2007-2013 pojawił się wzrostowy trend liczby ludności, choć jego dynamika jest niewielka w całym badanym okresie. Porównując rok 2014 z rokiem 2007, liczba ludności wzrosła o 95 osób, w tym 45 mężczyzn i 50 kobiet (tabela 1).

Tabela 1. Wybrane wskaźniki demograficzne Gminy Łądek

	2007	2008	2009	2010	2011	2012	2013	2014
Liczba ludności	5667	5636	5693	5700	5735	5740	5764	5762
Liczba ludności w wieku produkcyjnym	3487	3489	3563	3592	3610	3626	3636	3625
Przyrost naturalny	-3,8	-3,1	3,3	0	1,2	-0,2	3,1	-1,9
Ludność w wieku nieprodukcyjnym na 100 osób w wieku produkcyjnym	62,5	61,5	59,8	58,7	58,9	58,3	58,5	59
Ludność w wieku poprodukcyjnym na 100 osób w wieku przedprodukcyjnym	75,5	77	81,9	83,1	85,1	88,8	91	96,8

Źródło: Opracowanie własne na podstawie danych GUS.

Wzrostowi liczby ludności towarzyszył wzrost liczby ludności w wieku produkcyjnym. Wartość przyrostu naturalnego była ujemna w latach 2007-2008. W 2009 r. różnica między liczbą urodzeń żywych a liczbą zgonów wyniosła zero. W kolejnym roku wartość wskaźnika nieznacznie wzrastała, by w 2012 ponownie przyjąć wartość ujemną. W 2014 r., po wzroście w roku poprzednim, w gminie Łądek odnotowany został ujemny przyrost naturalny.

Liczba ludności w wieku nieprodukcyjnym przypadająca na 100 osób w wieku produkcyjnym systematycznie malała, podobna sytuacja kształtowała się w sąsiedniej gminie Zagórz. Jednocześnie znacznie zwiększała się liczba ludności w wieku produkcyjnym przypadająca na 100 osób w wieku przedprodukcyjnym. Takie kształtowanie się tych wskaźników sugeruje modyfikację struktury wiekowej mieszkańców gminy. Biorąc pod uwagę założenie niezmiennej liczby ludności w wieku produkcyjnym, przybywa osób w wieku poprodukcyjnym, a jednocześnie zmniejsza się liczba osób, które pracy jeszcze nie podjęły. Wskaźniki obciążenia demograficznego w gminie Łądek można określić jako niekorzystne. Ukazują one tendencję występującą również na terenie całej Polski, jaką jest starzenie się społeczeństwa.

3.2.2. Bezpieczeństwo publiczne

W gminie Łądek funkcjonuje Ochotnicza Straż Pożarna Łądek, której siedziba znajduje się w centrum wsi. Została ona założona 26 sierpnia 1908 r., obecnie w szeregach łądkowskiej straży jest 192 członków, z czego 30 stanowią kobiety. 101 członków posiada status czynny. OSP w Łądku należy do Krajowego Systemu Ratowniczo-Gaśniczego. Ponadto, na terenie gminy funkcjonują inne jednostki OSP:

- OSP w Ciężeniu założone w 1909 r.,
- OSP w Dolanach założone w 1922 r.,
- OSP w Woli Koszuckiej założone w 1956 r.,
- OSP w Sługocinie założone w 1919 r.,
- OSP w Waćławowie założone w 1954 r.,
- OSP w Samarzewie założone w 1953 r.,
- OSP w Ratyniu założone w 1962 r.

Jedna z wymienionych jednostek ma charakter typu S3 (OSP w Łądku, posiada 3 wozy strażackie), trzy z nich są typu S1 (OSP w Ciężeniu, Dolanach i Woli Koszuckiej posiadają 1 wóz), a cztery ostatnie to jednostki typu M1 (z motopompą bez samochodu). Na terenie gminy Łądek nie ma posterunku policji, najbliższy znajduje się w sąsiedniej gminie Zagórz.

3.2.3. Edukacja, oświata i sport

Na obszarze gminy Łądek znajdują się następujące placówki oświaty:

- Przedszkole Gminne w Dolanach-przedszkole posiada oddziały w Dolanach, w Łądku, w Ciężeniu oraz w Ratyniu,
- Szkoła Podstawowa im. Wojska Polskiego w Łądku,
- Szkoła Podstawowa im. Orła Białego w Ratyniu,
- Szkoła Podstawowa im. K.K. Baczyńskiego w Ciężeniu,
- Gimnazjum im. POW w Łądku.

Placówki oświaty poza tradycyjną edukacją prowadzą również dodatkowe zajęcia tematyczne, uczniowie mają możliwość uczęszczania do:

- Koła teatralnego,
- Koła matematycznego,
- Koła komputerowego,
- Koła Czytelniczego i Plastycznego,
- Koła Ekologicznego,
- Grupy „Badaczy Nadwarciańskiego Parku Krajobrazowego”,
- Klubu Europejskiego,
- Koła artystyczno-tanecznego.

Co więcej, na terenie gminy Łądek najmłodszy mogą przynależeć do 4-tej Łądzkiej Drużyny Harcerzy „Wróbel ZHR” oraz do klubu sportowego.

Gminę Łądek w 2013 r. zamieszkiwało 179 dzieci w wieku 3-5 lat, z czego 135 z nich objętych zostało wychowaniem przedszkolnym. Oznacza to, że tylko 75% dzieci w wieku przedszkolnym zostało objętych wychowaniem przedszkolnym. Prognoza do 2018 r. zakłada trend zmniejszania liczby dzieci w wieku przedszkolnym.

Gmina Łądek nie posiada żłobków, najmłodszy mogą jednak uczęszczać do przedszkola.

Tabela 2. Liczba dzieci w wieku przedszkolnym w gminie Łądek w latach 2012-2014 i prognoza do 2018 r.

	2012	2013	2014	2015*	2016*	2017*	2018*
3 lata	63	56	72	61	70	43	53
4 lata	61	62	56	72	61	70	43
5 lat	57	61	61	56	72	61	70
Razem	181	179	189	189	203	174	166

* prognoza, obliczenia własne

Źródło: Opracowanie własne na podstawie danych GUS.

W okresie lat 2009-2012 na terenie gminy funkcjonowały trzy szkoły podstawowe. Liczba uczniów uczęszczających do nich w 2012 r. wyniosła zaledwie 324. Edukację na poziomie gimnazjalnym w tym samym roku praktykowało 220 uczniów.

Szkoły prowadzą również działalność sportową i kulturalną. Uczniowie odnoszą sukcesy w organizowanych przez nie wydarzeniach integracyjno-kulturalnych i zawodach sportowych. Utrzymanie wszystkich placówek oświatowych jest dla gminy dużym wyzwaniem. Wydatki bieżące związane z ich funkcjonowaniem stanowią duży udział wydatków ogółem, a pozyskiwane środki z budżetu państwa są niewystarczające i pozwalają sfinansować tylko niektóre zadania, m. in. wyprawki szkolne czy dożywianie.

3.2.4. Opieka zdrowotna

Mieszkańcy gminy Łądek mogą korzystać z usług lekarza rodzinnego w Poradni Opieki Zdrowotnej w Łądku oraz w Ośrodku Zdrowia w Ciężeniu. Znajduje się tam gabinet lekarski, gdzie

mieszkańcy otrzymają podstawową opiekę zdrowotną, gabinet szczepień, gabinet zabiegowy oraz gabinet EKG. W przypadku potrzeby udania się do innej poradni specjalistycznej, mieszkańcy gminy mają do dyspozycji większe miasto, jakim jest Słupca, gdzie znajduje się na przykład Poradnia medycyny pracy. W 2014 r. na jeden zakład opieki zdrowotnej przypadało 5 762 mieszkańców. Na terenie gminy Łądek znajdują się trzy apteki, liczba porad lekarskich udzielonych w okresie lat 2009-2014 zmalała o 938 porad. Podobnie w przypadku liczby porad przypadających na 1 mieszkańca gminy, ich liczba zmalała w nieznacznym stopniu (tabela 2).

Tabela 3. Opieka zdrowotna w gminie Łądek

	2009	2010	2011	2012	2013	2014
Liczba udzielonych porad	24375	22395	22193	22778	22469	23437
Liczba udzielonych porad na 1 mieszkańca	4,3	3,9	3,9	4,0	3,9	4,1

Źródło: Opracowanie własne na podstawie danych GUS.

3.2.5. Problemy społeczne

Gminny Ośrodek Pomocy Społecznej w Łądku zajmuje się pomocą osobom lub całym rodzinom. Do najważniejszych zadań GOPS należą:

- pobudzanie społecznej aktywności, ukierunkowanej na zaspakajanie własnych potrzeb,
- przyznawanie i wypłacanie przewidzianych ustawą świadczeń,
- praca socjalna,
- administracja i rozwój niezbędnej infrastruktury socjalnej,
- analiza i ocena zjawisk rodzących zapotrzebowanie na świadczenia z pomocy społecznej.

Na pomoc GOPS mogą liczyć osoby, które zostały dotknięte problemem ubóstwa, bezrobocia, długotrwałej lub ciężkiej choroby, niepełnosprawności, problemami w sprawach opiekuńczo-wychowawczych i związanych z prowadzeniem gospodarstwa domowego. W okresie lat 2009-2013 ilość gospodarstw korzystających z pomocy społecznej początkowo zmniejszyła się (2009-2011), jednak w późniejszym czasie ich liczba wzrastała (tabela 3). W 2013 r. wskaźnik przyjął rekordową wartość 225 gospodarstw domowych. Inna tendencja charakterystyczna jest dla wskaźnika rodzin otrzymujących zasiłki rodzinne na dzieci. Ich liczba z roku na rok maleje, w 2013 r. było ich jedynie 268, podczas gdy w 2009 r. wartość tego wskaźnika wynosiła 604.

Tabela 4. Wybrane wskaźniki z zakresu opieki społecznej

	2009	2010	2011	2012	2013
Gospodarstwa domowe korzystające ze środowiskowej pomocy społecznej	189	170	167	178	225
Rodziny otrzymujące zasiłki rodzinne na dzieci	604	526	388	336	268

Źródło: Opracowanie własne na podstawie danych z GUS.

3.2.6. Instytucje pozarządowe

Aktywność społeczną mieszkańców gminy należy ocenić jako średnią. W latach 2007-2014 liczba fundacji, stowarzyszeń i organizacji społecznych przypadająca na 10 tys. mieszkańców

zwiększyła się o 33%. Liczba organizacji w gminie Łądek była mniejsza od wyników, jakie charakteryzowały cały powiat słupecki (tabela 4). Mieszkańcy gminy wykazywali się mniejszą aktywnością i zaangażowaniem niż pozostali mieszkańcy powiatu. Zarówno w powiecie słupeckim, jak i w województwie wielkopolskim, aktywność społeczna mieszkańców, mierzona tym wskaźnikiem była wyższa niż w gminie Łądek.

Tabela 5. Liczba fundacji, stowarzyszeń i organizacji społecznych na 10 tys. mieszkańców

Jednostka terytorialna	2007	2008	2009	2010	2011	2012	2013	2014
Województwo Wielkopolskie	25	26	27	28	30	31	33	34
Powiat słupecki	24	25	26	26	28	29	32	34
Gmina Łądek	21	23	23	23	24	24	26	28

Źródło: Opracowanie własne na podstawie danych GUS.

Na terenie gminy Łądek funkcjonują instytucje pozarządowe:

- Towarzystwo Przyjaciół Rzeki Warty,
- Aktywnie w przyszłość,
- Stowarzyszenie „Razem dla Kultury”,
- Stowarzyszenie „Warto pomagać”,
- Fundacja „Unia Nadwarciańska”,
- Towarzystwo Przyjaciół Łądu i Ziemi Nadwarciańskiej”,
- Towarzystwo Przyjaciół Dzieci,
- Ochotnicza Straż Pożarna,
- Seminarium Duchowne – Towarzystwo Salezjańskie, Łąd.

3.3. Gospodarka

3.3.1. Działalność gospodarcza

Przedsiębiorstwa na terenie gminy to przede wszystkim mikroprzedsiębiorstwa (zatrudniające do 9 osób). Stanowią one 94,6% wszystkich podmiotów gospodarczych zarejestrowanych w REGON. Odsetek o wartości 3,6% stanowią małe przedsiębiorstwa. Na terenie gminy działa również jedno przedsiębiorstwo zatrudniające więcej niż 50 osób.

W roku 2013 w rejestrze REGON na terenie gminy zarejestrowane było 382 podmioty gospodarki narodowej, co stanowiło ponad 7,6% podmiotów powiatu słupeckiego (tabela 5). W gminie dominującym sektorem gospodarki był handel hurtowy i detaliczny oraz naprawa pojazdów samochodowych. W 2013 r. 93 podmioty gospodarcze i 81 osób fizycznych wpisywały się w ten rodzaj działalności, prawie 25% podmiotów gospodarczych i 25% osób fizycznych zarejestrowanych w REGON prowadziły ten rodzaj działalności. Do dominujących branż można zaliczyć również budownictwo, przetwórstwo przemysłowe i rolnictwo.

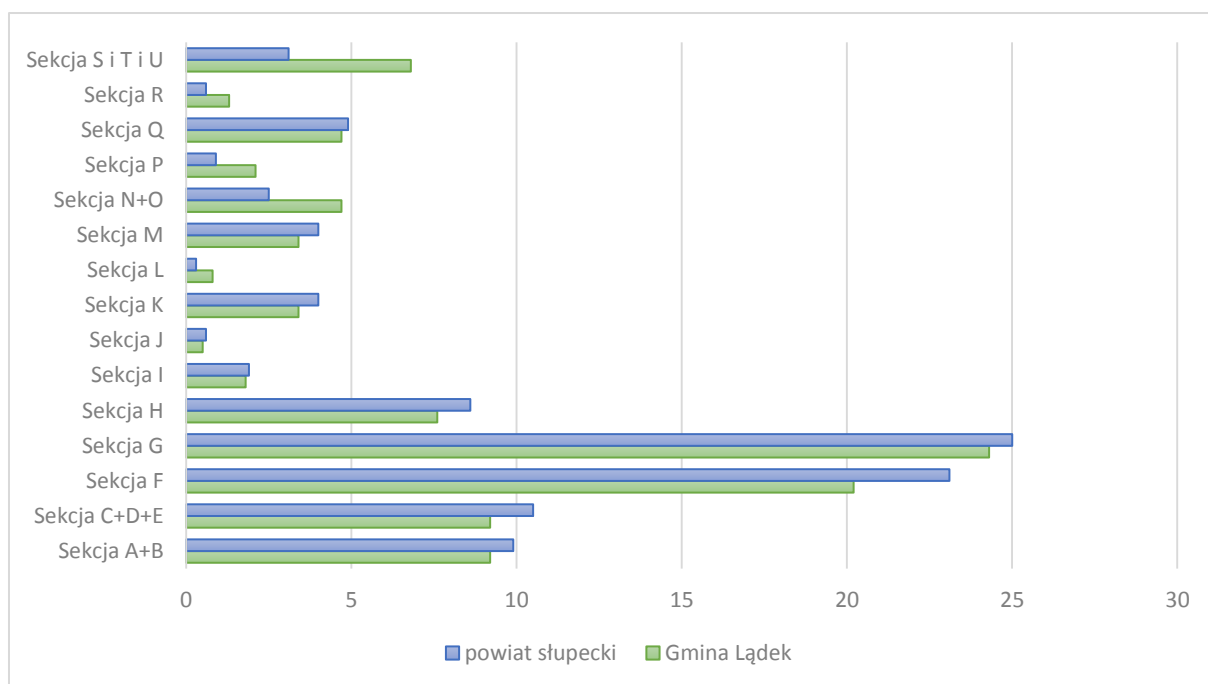
Tabela 6. Struktura działalności według branż w 2013 r.

Branża	Liczba podmiotów gospodarczych wpisanych do	Liczba osób fizycznych prowadzących

	rejstru REGON		działalność gospodarczą	
	liczba	%	liczba	%
Sekcja A+B: Rolnictwo, leśnictwo, łowiectwo i rybactwo, górnictwo i wydobywanie	35	9,2	32	9,9
Sekcja C+D+E: Przetwórstwo przemysłowe	35	9,2	34	10,5
Sekcja F: Budownictwo	77	20,2	75	23,1
Sekcja G: Handel hurtowy i detaliczny, naprawa pojazdów samochodowych, włączając motocykle	93	24,3	81	25
Sekcja H: Transport i gospodarka magazynowa	29	7,6	28	8,6
Sekcja I: Działalność związana z zakwaterowaniem i usługami gastronomicznymi	7	1,8	6	1,9
Sekcja J: Informacja i komunikacja	2	0,5	2	0,6
Sekcja K: Działalność finansowa i ubezpieczeniowa	13	3,4	13	4,0
Sekcja L: Działalność związana z obsługą rynku nieruchomości	3	0,8	1	0,3
Sekcja M: Działalność profesjonalna, naukowa i techniczna	13	3,4	13	4,0
Sekcja N+O: Administracja publiczna i obrona narodowa; obowiązkowe zabezpieczenia społeczne oraz działalność w zakresie usług administrowania i działalność wspierająca	18	4,7	8	2,5
Sekcja P: Edukacja	8	2,1	3	0,9
Sekcja Q: Opieka zdrowotna i pomoc społeczna	18	4,7	16	4,9
Sekcja R: Działalność związana z kulturą, rozrywką i rekreacją	5	1,3	2	0,6
Sekcja S i T i U: Pozostała działalność usługowa oraz gospodarstwa domowe zatrudniające pracowników; gospodarstwa domowe produkujące wyroby i świadczące usługi na własne potrzeby	26	6,8	10	3,1
RAZEM	382	100	324	100

Źródło: Opracowanie własne na podstawie danych GUS.

Ponad średnią powiatową w strukturze branż wyróżniał się udział administracji i obrony narodowej, działalności związanej z kulturą, rozrywką i rekreacją, a także pozostała działalność usługowa prowadzona przez gospodarstwa domowe (rysunek 3). Wyraźnie mniejszy udział w strukturze branż w gminie w porównaniu z powiatem zanotowano w takich sekcjach jak: budownictwo, działalność finansowa i ubezpieczeniowa czy transport i gospodarka magazynowa.



Rysunek 3. Procentowy udział podmiotów gospodarki narodowej prowadzących działalność gospodarczą wg rejestru REGON w powiecie słupeckim oraz w Gminie Łądek w roku 2013

Źródło: Opracowanie własne na podstawie danych GUS.

Wskaźnikiem świadczącym o poziomie przedsiębiorczości mieszkańców jest liczba podmiotów gospodarki narodowej zarejestrowanych w systemie REGON w przeliczeniu na 10 tys. mieszkańców. Wyniósł on w gminie w 2013 r. 663, co w porównaniu z wartością 839 w powiecie pozwala stwierdzić o niższy poziom tej cechy u mieszkańców gminy. Analizując wskaźnik liczby nowo zarejestrowanych jednostek prowadzących działalność gospodarczą zarejestrowanych w rejestrze REGON na 10 tys. mieszkańców, gmina osiągnęła w roku 2013 wynik 82, co stanowi wartość nieznacznie mniejszą od średniej powiatowej, która wynosi 85. Wartości wskaźników dla gminy są niższe od powiatowych i nie świadczą o dobrym klimacie inwestycyjnym i możliwościach, jakie stwarza gmina dla nowych i dla istniejących firm.

3.3.2. Rynek pracy

W gminie Łądek w stosunku do roku 2007 liczba osób bezrobotnych ogółem wzrosła o niecałe 3% do roku 2013. Dla gminy Łądek charakterystyczny jest niewielki wzrost liczby osób w wieku produkcyjnym przy znacznie szybszym wzroście liczby bezrobotnych. Porównując lata 2007-2013, liczba osób w wieku produkcyjnym zwiększyła się o 106 przy jednoczesnym wzroście liczby bezrobotnych (93 osoby). W roku 2007 odsetek osób bez pracy stanowił 8,2% liczby osób w wieku produkcyjnym, a w 2013 wskaźnik ten wzrósł do 10,4%. Przyrost o 2,2 punktu procentowego oznacza kształtowanie się negatywnego zjawiska na rynku pracy w gminie Łądek – liczba bezrobotnych wśród osób w wieku produkcyjnym wzrasta.

W badanym okresie odsetek bezrobotnych kobiet początkowo zmniejszył się, jednak w 2013 r. wrócił do poziomu z roku 2007 (ok. 195 kobiet było bez pracy). Wynik ten stanowi 11,8% wszystkich kobiet w gminie Łądek w wieku produkcyjnym. Inny trend kształtował się dla mężczyzn – w 2007 r. zaledwie 5,2% wśród osób w wieku produkcyjnym było bez pracy, jednakże wartość wskaźnika rosła i w 2013 r. liczba bezrobotnych kobiet i mężczyzn była prawie równa. Szczegółowe dane dotyczące rynku pracy w gminie Łądek przedstawione zostały w tabeli 6.

Tabela 7. Liczba osób bezrobotnych i osób w wieku produkcyjnym

	2007	2008	2009	2010	2011	2012	2013
Liczba osób w wieku produkcyjnym	3756	3759	3817	3842	3851	3849	3862
Liczba osób bezrobotnych ogółem w tym:	286	238	308	264	319	339	379
Mężczyźni	98	87	136	112	137	165	184
Kobiety	188	151	172	152	182	174	195
Liczba osób bezrobotnych przypadająca na ludność w wieku produkcyjnym (w %) w tym:	8,2	6,8	8,6	7,3	8,8	9,3	10,4
Mężczyźni	5,2	4,6	7	5,7	7	8,3	9,2
Kobiety	11,8	9,5	10,7	9,4	11,1	10,6	11,8

Źródło: Opracowanie własne na podstawie danych z GUS.

3.3.3. Rolnictwo

Gmina Łądek jest typową gminą rolniczą. Rolnictwo rozwinięte jest na szeroką skalę. Charakterystyczne dla gminy Łądek jest średnia kultura rolna oraz dosyć dobra gospodarka rolna. Gleby charakteryzują się znaczną żyznością, w gminie brak gleb klasy I oraz II, ale gleby klas III i IV stanowią około 77% ogółu użytków ornich.

Tabela 8. Powierzchnia i struktura użytkowania gruntów w gospodarstwach rolnych

Powierzchnia i struktura użytkowania gruntów		
	powierzchnia w ha	%
grunty ogółem	9832	100
użytki rolne	8627	87,74
grunty orne	6171	71,53
łąki	1853	21,48
pastwiska	553	6,41
sady	50	0,58
lasy	270	2,75
nieużytki	935	9,51

Źródło: Opracowanie własne na podstawie Powszechnego Spisu Rolnego na 2010 r.

Działalność rolniczą prowadzą indywidualne gospodarstwa rolne w liczbie 924 (tabela 8). W gminie przeważają gospodarstwa o powierzchni powyżej 1 ha. Gospodarstwa małej i średniej wielkości z przedziału od 1-5 ha i od 5-10 ha razem stanowią ponad połowę liczby wszystkich gospodarstw. Ponad trzynastie procent stanowią gospodarstwa wielkości od 10-15 ha, a ich obszar

stanowi 18,1% ogólnej powierzchni gospodarstw powyżej 1 ha. Gospodarstw dużych powyżej 15 ha jest ok. 15%, przy czym zajmują one 43% powierzchni wszystkich gospodarstw.

Tabela 9. Liczba i powierzchnia gospodarstw rolnych w gminie Łądek

Wielkość	Liczba gospodarstw rolnych		Powierzchnia gospodarstw rolnych	
	szt.	%	w ha	w %
ogółem	924	100	7311,72	100
do 1 ha włącznie	160	17,3	87,32	1,19
powyżej 1 ha	764	82,7	7224,4	98,81
1 – 5 ha	314	41,10	947,53	13,12
5 – 10 ha	236	30,89	1883,50	26,07
10 – 15 ha	102	13,35	1310,40	18,14
>15 ha	112	14,66	3082,97	42,67

Źródło: Opracowanie własne na podstawie Powszechnego Spisu Rolnego 2010 r.

Obecnie w strukturze upraw przeważają zboża (tabela 9), które stanowią ponad 80% upraw. Znaczną część upraw - 9,7% stanowią uprawy przemysłowe, uprawy buraków cukrowych – 1,9%.

Tabela 10. Powierzchnia zasiewów upraw

Powierzchnia zasiewów wybranych upraw		
	ha	%
ogółem	4987,8	100
zboża razem	4041,5	81
ziemniaki	155,4	3,1
uprawy przemysłowe	482,2	9,7
buraki cukrowe	95,7	1,9
Strączkowe jadalne na ziarno razem	0	0
warzywa gruntowe	63	1,3

Źródło: Opracowanie własne na podstawie Powszechnego Spisu Rolnego 2010 r.

Hodowla zwierząt w gminie odgrywa znaczącą rolę w rolnictwie. Głównym kierunkiem w hodowli zwierząt jest chów drobiu oraz trzody chlewnej. Według danych GUS w roku 2010 liczba gospodarstw zajmujących się chowem drobiu wynosiła 304, co stanowiło ok. 28% istniejących gospodarstw, chowem bydła zajmowało się 288 gospodarstw, a chowem trzody chlewnej 313 gospodarstw (tabela 10).

Tabela 11. Liczba gospodarstw rolnych z wyszczególnieniem prowadzonej hodowli zwierząt

	Liczba gospodarstw rolnych z wyszczególnieniem prowadzonej hodowli zwierząt
bydło razem	288
bydło krowy	173
trzoda chlewna razem	313
konie	15

3.4. Środowisko

3.1.1. Środowisko przyrodnicze

Gmina Łądek znajduje się na obszarze Równiny Wrzesińskiej, stanowiącej południową część Pojezierza Wielkopolskiego i Doliny Konińskiej. Gmina stanowi układ równoleżnikowy, bowiem ma kształt rozciągający się wzdłuż kierunków wschód-zachód. Zachodnią granicą jest rzeka Wrześnica, południową granicę stanowi Warta z wyjątkiem nielicznych wiosek. Na północy gmina Łądek graniczny z gminą Słupca. Ukształtowanie powierzchni terenu gminy jest zróżnicowane. Największe różnice znajdują się między dnem doliny Warty, a powierzchnią erozyjną równiny sandrowej w okolicy Kolonii Sługocin. Elementem rzeźby terenu, na jaki w szczególności należy zwrócić uwagę, jest strefa krawędziowa doliny Warty. W jej najniższych obszarach widoczne są ślady przepływów dawnych starorzeczy oraz wyspy. W północnej części gminy występują wodnolodowcowe utwory piaszczyste i piaszczysto-gliniaste, które przykrywają efekty akumulacji lodowcowej głównie w postaci glin zwałowych. W południowej części, w dolinie Warty, obecne są holocenijskie piaski rzeczne i utwory piaszczysto-żwirowe. Dno doliny Warty i dolin pobocznych, a także licznych bezodpływowych zagłębień, uzupełniają grunty organiczne-namuły i torfy.

Wody powierzchniowe na terenie gminy reprezentowane są w głównej mierze przez Wartę, w mniejszym stopniu przez szereg cieków i drobnych zbiorników wodnych (w charakterze starorzeczy). W gminie Łądek nie występują bogate zasoby wód podziemnych. Adekwatnie do położenia geograficznego, klimat panujący w gminie jest umiarkowany. W dużej mierze jest on zależny od wiatru-jego siły oraz kierunku, w związku z czym ma on duży wpływ na opady atmosferyczne oraz pojawianie się suszy. Klimat kontynentalny, niesiony przez wiatr wschodni, zderza się z klimatem oceanicznym, prowadzonym przez wiatry zachodnie. Dla tego pierwszego charakterystyczne są gorące i suche lata oraz mroźne zimy. W przypadku dominacji wiatrów zachodnich, w gminie pojawiają się latem liczne opady atmosferyczne oraz burze z gradobiciem.

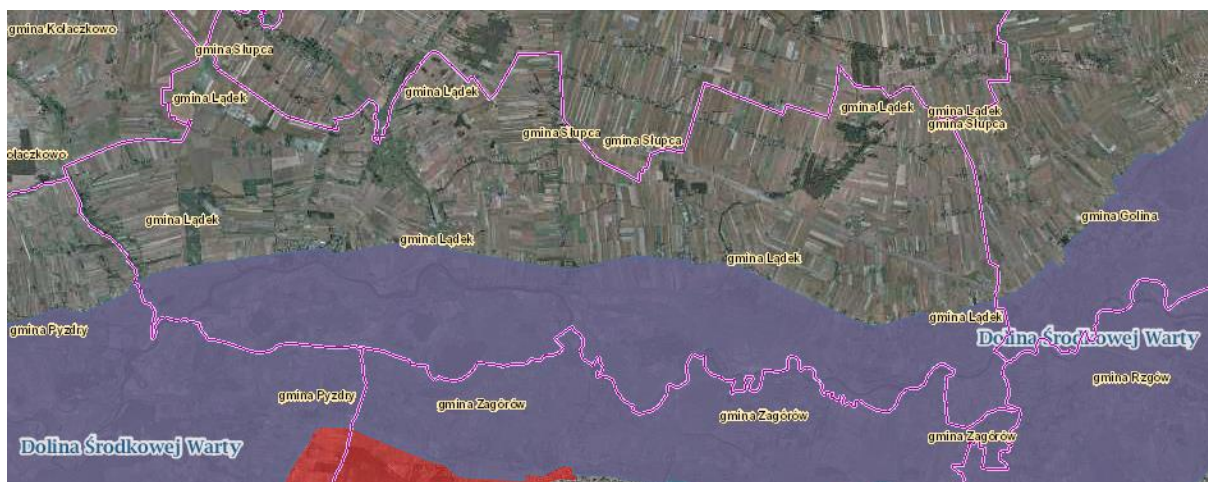
Występowanie roślinności zależy od klimatu. Dla szaty roślinnej gminy Łądek charakterystyczne są różnego rodzaju trawy, podbiał, sasanka łąkowa, turzyca i trzcina, a także drzewa: dąb, brzoza, akacja, grab. Poszycie leśne stanowią: paproć, konwalia, borówka.

Scena zwierząt i owadów zdominowana jest przez gady i ryby. Do najczęściej spotykanych gadów należą jaszczurki i zaskrońce. Wśród ptaków można wymienić: kraskę, bociana białego, mewę ślepowroną, sowę, kuropatwę, wróbla, bażanta, dzikie gęsi, dzikie kaczki, bataliony. Również ssaki zamieszkują tereny gminy Łądek: nietoperz mroczek posrebrzany i gacek wielkouch oraz lisy, jeże, zające, króliki, wiewiórki, piżmaki, jenoty. Gmina Łądek posiada w swoich zasobach surowców

mineralnych niewielkie złoża piasków z przewarstwieniami żwirów. Jest to „złoża Ciężń”, które stanowi lokalną bazę surowcową dla potrzeb budownictwa i drogownictwa.

Najpiękniejsze widoki natury, odnaleźć można w Nadwarciańskim Parku Krajobrazowym. Powstał on w 1995 roku i obejmuje 13 428 hektarów na terenach gmin Rzgów, Łądek, Zagórz oraz Pyzdry. Ta stara dolina, wyrzeźbiona kiedyś przez topniejący lodowiec, jest dzisiejszą oazą zieleni, szumu traw, łąk i setek ptaków. Nadwarciański Park Krajobrazowy stanowi jedną z najcenniejszych w Polsce ostoje świata roślin i zwierząt. Nad brzegami rzeki zachowały się łąki wierzbowe i towarzyszące im zarośla wiklinowe. Ten rodzaj lasów zaliczany jest dzisiaj do najrzadszych w Europie. Budują tu swoje żeremia bobry, łapią ryby wydry. Starorzecza zamieszkują liczne zwierzęta-dużo jest saren i dzików. Gniazda w szuwarach i na łąkach zakładają gęsi, żurawie, czarne rybitwy i bociany. W granicach i na obrzeżach parku znajdują się cenne stanowiska archeologiczne i wartościowe zabytki.

Na terenie gminy Łądek występują także obszary chronione Natura 2000, które zlokalizowane są w południowej części gminy (rysunek nr 4).



Rysunek 4. Obszar NATURA 2000 na terenie gminy Łądek

Źródło: GEOSERWIS, <http://geoserwis.gdos.gov.pl/mapy/> (dostęp 16.08.2015 r.)

„Dolina Środkowej Warty” jako obszar NATURA 2000 została wyznaczona na podstawie Dyrektywy Rady Europy (nr 79/409/EWG) jako obszar specjalnej ochrony (OSO) dla ochrony dzikich ptaków (kod PLB300002)². W Europejskiej Sieci Ekologicznej – Natura 2000 obszar ten nazwano „Ostoją Nadwarciańską” (kod PLH300009). Celem ochrony tego obszaru jest której celem jest zachowanie cennych pod względem przyrodniczym i zagrożonych składników różnorodności biologicznej. „Dolina Środkowej Warty” jest obszarem zalewowy rzeki Warty, łąk, pastwisk lokalnie porośniętych łąkami i wikliną nadrzeczną. Krajobraz wzdłuż rzeki Warty jest jednym z najlepiej zachowanych naturalnych krajobrazów typowej rzeki nizinnej. Łąki na tym obszarze, z bogatymi

² Opracowano na podstawie pkt. 3.12.4. *Studium uwarunkowań i kierunków zagospodarowania gminy Łądek*, http://www.gmina-ladek.pl/ladek/dir/zalacznik/wiadomosc/1122/suikzp_gm._ladek_z_28.12.2012r._tekst_ujednolcowy2.pdf (dostęp: 16.08.2015 r.)

populacjami ginących gatunków słonorośli oraz zagrożonego w Polsce storczyka błotnego, są osobliwością w skali europejskiej.

Obszar ten jest ostoją ptaków wodno-błotnych, zwłaszcza w okresie lęgowym. Występują tu co najmniej 42 gatunki ptaków znajdujących się na liście Załącznika I Dyrektywy i 18 gatunków Czerwonej Księgi.

3.1.2. Turystyka

Gmina Łądek nie posiada dobrze rozwiniętej bazy noclegowej. Dla turystów zwiedzających ten obszar czekają miejsca w Ośrodku Edukacji Przyrodniczej w Łądzie oraz w Pałacu w Ciążeniu, gdzie znajduje się filia biblioteki UAM i Dom Pracy Twórczej. Pierwsza z dwóch lokalizacji to cenna baza noclegowa oraz punkt informacji turystycznej. Pałac w Ciążeniu posiada 60 miejsc hotelowych. Tam też znajdują się największe w Europie zbiory literatury masońskiej. Zostały one przeniesione do pałacu w latach 70. XX wieku i stanowią ok. 40% wszystkich zbiorów literatury wolnomularskiej sprzed 1933 r.

Dużą popularnością w całym powiecie słupeckim cieszy się Gród Słowiański w Łądzie nad Wartą. Został on zrekonstruowany dzięki środkom pozyskanym przez gminę Łądek w ramach programu „Odnowa wsi oraz rozwój i zachowanie dziedzictwa kulturowego”. „Gród słowiański w Łądzie zajmuje obecnie plac o średnicy ok. 40 m, otoczony częściowo palisadą z wałem ziemnym, licowanym od zewnątrz płaszczem z kamieni polnych. Do wnętrza prowadzi brama, umieszczona pod wieżą. Zabudowę obiektu tworzą trzy chaty zrębowe, jedna chata z plecionkowej konstrukcji ścian oraz budynek wzorowany na wczesnośredniowiecznej świątyni słowiańskiej z Gross Raden w Meklemburgii”.³ Możemy tutaj zobaczyć jak wyglądało życie pierwszych plemion żyjących na tym obszarze, kiedy to Gród na „Rydłowej Górze” stał się jednym z ważniejszych ośrodków państwa polskiego, siedzibą kasztelani i miejscem krzewienia religii chrześcijańskiej. Gród w Łądzie ma swoją drużynę wojów – w 2005 r. powstała Drużyna Słowiańska o nazwie „Warcianie” skupiająca pasjonatów historii w różnym wieku. Turyści przyciągani są również do Gminy dzięki corocznemu Festiwalowi Kultury Słowiańskiej i Cysterskiej w Łądzie, który jest organizowany począwszy od 2005 r. Celem przedsięwzięcia jest promocja wiedzy o średniowieczu. Podczas festiwalu turyści mogą podziwiać walki średniowiecznych rycerzy oraz wystawy eksponujące narzędzia. Ponadto, z dużym rozmachem przygotowywane są inscenizacje teatralne i koncerty.

Inną atrakcję turystyczną stanowi zaprojektowana i zbudowana od podstaw w roku 2004 „Marina”. Jest to przystań dla łodzi i jachtów. Przystań znajduje się na prawym brzegu rzeki Warty w miejscowości Łąd, 300 m od mostu łączącego Łąd i Zagórow. Ci, którzy żeglują po Warcie mają możliwość skorzystania z usług portu. Turyści mogą tam rozbić swój namiot czy też rozpalić grilla lub

³ http://gimladek.superszkolna.pl/cms/28186/warto_zobaczyc_w_gminie (dostęp: 17.08.2015 r.)

ognisko. Jest to również atrakcja dla osób, które nie posiadają własnych łodzi, mogą oni wypożyczyć kajaki i również podziwiać krajobrazy tych rejonów pływając po Warcie.

3.5. Infrastruktura techniczna

3.5.1. Drogi i mała infrastruktura

Na sieć drogową gminy składają się drogi krajowe, wojewódzkie, powiatowe oraz gminne⁴. Drogi krajowe o długości ok. 10km reprezentowane są przez autostradę A2 na odcinku Września-Konin oraz dość krótki odcinek drogi łączącej wieś Ciężen z węzłem „Słupca”, położonym na terenie gminy Słupca. Na terenie gminy Łądek zlokalizowany jest węzeł „Sługocin”. Drogi wojewódzkie reprezentują:

- droga nr 466 relacji Pyzdry-Słupca,
- droga nr 467 relacji Ciężen-Golina.

Drogi powiatowe:

- droga nr 2922P relacji Gozdowo - Samarzewo,
- droga nr 3080P relacji Słupca - Wierzboćce,
- droga nr 3081P relacji Samarzewo - Dąbrowa,
- droga nr 3082P relacji Kąty - Dziedzice - Ciężen,
- droga nr 3083P relacji Wierzbo - Kowalewo Opactwo - Waćławów,
- droga nr 3084P relacji Rokosz (droga 92) - Łądek,
- droga nr 3085P relacji Waćławów - Sługocin,
- droga nr 3086P relacji Waćławów - Chrusty,
- droga nr 3090P relacji Słupca - Gizałki.

Autostrada A2 i drogi wojewódzkie nr 466 i 467 stanowią zasadniczy szkielet drogowy w gminie zapewniający transportowe powiązania zewnętrzne. Bezkolizyjne węzły na stykach gwarantują dogodny dostęp do terenów gminy, a średnicowy przebieg drogi wojewódzkiej nr 467 zapewnia równomierny rozwój terenów gminy. Gmina jest dzięki temu powiązana zarówno z aglomeracją poznańską, jak i konińską.

Drogi powiatowe i gminne obsługują bezpośrednio ruch w gminie i łączą poszczególne miejscowości. W ciągu drogi powiatowej nr 3090 znajduje się jedyna na terenie gminy przeprawa mostowa łącząca obszary rozdzielone rzeką Wartą. Obecna sieć drogową łączy w sobie funkcje tranzytu i obsługi. Uzupełnieniu w drogi lokalne wymagać będą tereny przeznaczone pod przyszłe inwestycje. Gmina planuje także w najbliższym czasie modernizację ok. 5 km dróg utwardzonych, w szczególności w miejscowościach: Łąd Kolonia, Jaroszyn Kolonia i Łąd (ok. 2,7km); w miejscowości Ratyń (ok. 0,7km) i w miejscowości Dziedzice (ok. 1,5km).

⁴ Punkt opracowano na podstawie *Studium uwarunkowań i kierunków zagospodarowania gminy Łądek*, http://www.gmina-ladek.pl/ladek/dir/zalacznik/wiadomosc/1122/suikzp_gm._ladek_z_28.12.2012r._tekst_ujednolicowy2.pdf (dostęp: 03.07.2015 r.)

Przez gminę Łądek nie przechodzi sieć dróg kolejowych Transport zbiorowy na terenie gminy jest realizowany w oparciu o połączenia PKS. System pieszy i rowerowy na terenach zurbanizowanych funkcjonuje głównie na tradycyjnych zasadach obok komunikacji samochodowej.

Rzeka Warta stanowi element krajowego i europejskiego systemu dróg wodnych. Odcinek rzeki przecinający gminę jest sklasyfikowany jako szlak żeglowny - klasa Ia. Szerokość szlaku wodnego wynosi 30 m. Z uwagi na dekapitalizację drogi wodnej Warty oraz brak infrastruktury towarzyszącej żegluga wodna nie jest wykorzystywana jako środek transportu.

System pieszy i rowerowy na terenach zurbanizowanych funkcjonuje głównie na tradycyjnych zasadach obok komunikacji samochodowej. W gminie brakuje ścieżek rowerowych, a w niektórych miejscowościach także chodników. Na terenie gminy zainstalowanych jest 421 punktów świetlnych (tabela 12). Najwięcej punktów świetlnych jest w miejscowościach Ciężen i Łądek (odpowiednio 91 i 95), duża liczba lamp występuje też w Jaroszynie – 43, a także w Łądzie - 32 i Samarzewie - 31. Razem w tych pięciu miejscowościach skupia się prawie 70% punktów należących do systemu oświetleniowego. W pozostałych miejscowościach liczba lamp nie przekracza 25 sztuk, czyli 6% liczebności systemu. Mieszkańcy gminy zgłaszają braki w systemie oświetleniowym a gmina oprócz uzupełniania liczby punktów świetlnych planuje także modernizację elementów istniejącego systemu.

Tabela 12. Liczba punktów oświetleniowych w gminie Łądek w 2015 r.

Miejscowość	Liczba punktów świetlnych	Odsetek punktów świetlnych
Wacławów	12	2,9
Sługocin	20	4,8
Dolany	25	5,9
Ratyń	20	4,8
Jaroszyn	43	10,2
Łąd Kolonia	9	2,1
Łąd	32	7,6
Piotrowo	1	0,2
Samarzewo	31	7,4
Policko	9	2,1
Ciężeń	91	21,6
Dziedzice	9	2,1
Wola Koszucka	24	5,7
Łądek	95	22,6
Razem:	421	100

Źródło: opracowanie własne na podstawie danych UG w Łądku.

3.5.2. Wodociągi i kanalizacja

Długość sieci wodociągowej w latach 2007-2013 zmniejszyła się o 15,1 km (tabela 13). W przypadku kanalizacji, wartość ta pozostała bez zmian i wyniosła 10,2 km. W gminie Łądek nastąpił wzrost przyłączy kanalizacyjnych prowadzących do budynków mieszkalnych. W roku 2007 ich liczba wynosiła 285, a w 2013 było już ich 508, czyli o 196 więcej. Wzrost odnotowano również jeśli chodzi o przyłącza sieci wodociągowej, ich liczba wzrosła w analizowanym okresie o 116 sztuk. Znaczący przyrost nastąpił wśród ludności korzystającej z sieci kanalizacyjnej, pomimo faktu, że jej długości wcale nie zwiększono. Liczba użytkowników tej sieci wzrosła o 720 osób, czyli prawie dwukrotnie porównując z rokiem 2007. W przypadku sieci wodociągowej, liczba użytkowników nieznacznie się zwiększyła (5201 osób w roku 2007 i 5325 w roku 2013). W gminie znajdują się trzy ujęcia wody: Wola Koszucka, Ciężen i Ratyń.

Długość sieci kanalizacyjnej w gminie na koniec 2013 r. wynosiła 104,4km (tabela 13). Na terenie gminy działają trzy oczyszczalnie ścieków. Stara oczyszczalnia w Łądku z 1984 r. została zmodernizowana w 2002 r. Dwie kolejne zlokalizowane są w Ciężeniu i w Łądzie. Wspólnie te trzy oczyszczalnie ścieków obsługują trzy miejscowości Łąd, Łądek i Ciężen. Na obszarach, na których ze względów technicznych nie można przyłączyć się do sieci ścieki gromadzone są w zbiornikach bezodpływowych oraz w przydomowych oczyszczalniach, których budowa była dofinansowana ze środków gminy.

Tabela 13. Długość sieci wodociągowej i kanalizacyjnej

	Długość sieci w km							
	2007	2008	2009	2010	2011	2012	2013	2014
Długość sieci wodociągowej	85,0	69,9	69,9	69,9	69,9	69,9	69,9	69,9
Długość sieci kanalizacyjnej	10,2	10,2	10,2	10,2	10,2	10,2	10,2	15,0
Długość sieci kanalizacyjnej w relacji do długości sieci wodociągowej	0,12	0,14	0,14	0,14	0,14	0,14	0,14	0,21

Źródło: Opracowanie własne na podstawie danych GUS.

Obsługą zadań związanych z gospodarką komunalną odpowiada Zakład Gospodarki Komunalnej w Łądku. Do głównych zadań jednostki zalicza się zaopatrzenie miejscowości w wodę, proces oczyszczania ścieków a także dbałość o utrzymanie zieleni, ulic i przystanków PKS.

3.5.3. Gospodarka odpadami

Odbiorem i zagospodarowaniem odpadów komunalnych na terenie gminy Łądek zajmuje się przedsiębiorstwo, które w ramach swojej działalności odbiera odpady segregowane, zmieszane oraz te ulegające biodegradacji.

Gmina realizuje postanowienia, które znajdują się w znowelizowanej ustawie o utrzymaniu porządku i czystości w gminach. 14 listopada 2013 r. Rada Gminy wprowadziła nowy regulamin dotyczący czystości i porządku na terenie gminy. Celem zmiany ustawy było objęcie wszystkich

właściciele nieruchomości systemem odbioru odpadów, zwiększenie poziomu recyklingu i odzysku odpadów zebranych selektywnie, a także zmniejszenie masy odpadów ulegających biodegradacji. Ponadto, Rada Gminy za cel obrała również wyeliminowanie dzikich wysypisk oraz zjawiska palenia odpadów. Wraz z wprowadzeniem nowego regulaminu, władze gminy szczegółowo poinformowały mieszkańców co do opłat i działania nowego systemu. Co więcej, Wójt Gminy zaproponował mieszkańcom bezpłatne folie rolnicze do różnego rodzaju upraw i działalności rolnej.

W ramach akcji prowadzonej przez powiat stupecki, mieszkańcom została udzielona pomoc w finansowaniu likwidacji wyrobów zawierających azbest. Dofinansowanie do kosztów działania obejmowało łącznie demontaż wyrobów azbestowych oraz transport i unieszkodliwianie wytworzonego odpadu azbestowego. Działanie skierowane było do właścicieli przedsiębiorców, osób prywatnych, użytkowników ogrodów działkowych oraz spółdzielni i wspólnot mieszkaniowych.

Na terenie Gminy Łądek znajduje się jedna nieczynna instalacja do unieszkodliwiania odpadów - składowisko odpadów w miejscowości Ciężerń, które przeznaczone jest do rekultywacji. Odpady z terenu Gminy Łądek są składowane na składowiskach poza jej terenem – w Koninie i Goraninie w gm. Kleczew.

3.5.4. Energetyka i gazownictwo

Na terenie gminy Łądek funkcjonuje układ sieci energetycznej, która zaspokaja lokalny popyt zgłaszany na moc i energię elektryczną. Wynika z tego, że sieć przepływu energii elektrycznej działa poprawnie i jest w dobrym stanie. Na terenie gminy nie ma sieci gazowej, gmina nie posiada również sieci gazu przewodowego. Pojawiają się natomiast dystrybutorzy, którzy byliby zainteresowani dostarczaniem gazu mieszkańcom gminy.

3.5.5. Telekomunikacja i informatyzacja

Na terenie gminy Łądek głównym operatorem jest Telekomunikacja Polska S.A. Ponadto na terenie gminy działają operatorzy telefonii komórkowej. Operatorzy komórkowi swoim zasięgiem pokrywają cały obszar gminy.

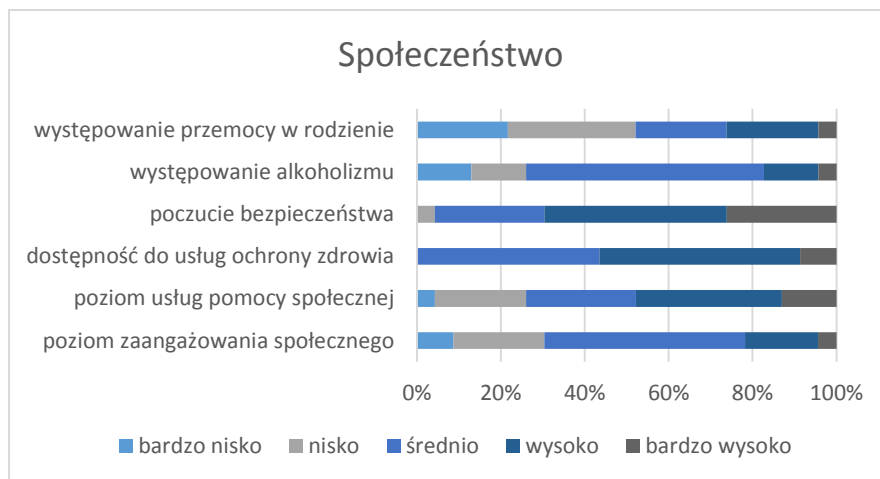
4. Analiza sytuacji społeczno-gospodarczej Gminy Łądek

4.1. Badanie ankietowe

W maju 2015 r. na terenie gminy przeprowadzone zostało badanie ankietowe dotyczące jakości życia w gminie Łądek. Zostało ono przeprowadzone na potrzeby sporządzenia Strategii Rozwoju Gminy Łądek na lata 2015-2020. Formularz ankiety (załącznik nr 1) został rozesłany do pracowników Urzędu Gminy i pozostałych jednostek organizacyjnych gminy oraz udostępniony softysom. Respondenci ocenili warunki życia w gminie w siedmiu obszarach: społeczeństwo, gospodarka, środowisko i przestrzeń, infrastruktura techniczna, turystyka i rekreacja, kultura oraz edukacja. Ankietowani wypowiedzieli się także wskazując na najpilniejsze potrzeby formułując własne propozycje bądź wybierając wśród przykładowych działań. Ocenie podlegały też wewnętrzne uwarunkowania rozwojowe gminy oraz zewnętrzne czynniki mogące wspomóc lub opóźnić rozwój gminy.

Ankieta została wypełniona przez 23 osoby. Większość ankietowanych stanowili mężczyźni (56,5%) oraz osoby młode w przedziale wieku od 26 do 45 lat (52,2%). 40% respondentów wskazało, że obecnie pracuje. Wypowiedziało się 7 rolników (30,4% badanych) oraz jeden przedsiębiorca. Analiza jakości życia w wyszczególnionych obszarach oparta została na ocenach mieszkańców, którzy wartościowali składowe poszczególnych obszarów w skali od 1 do 5, gdzie 1 oznaczało ocenę najniższą, a 5 ocenę najwyższą.

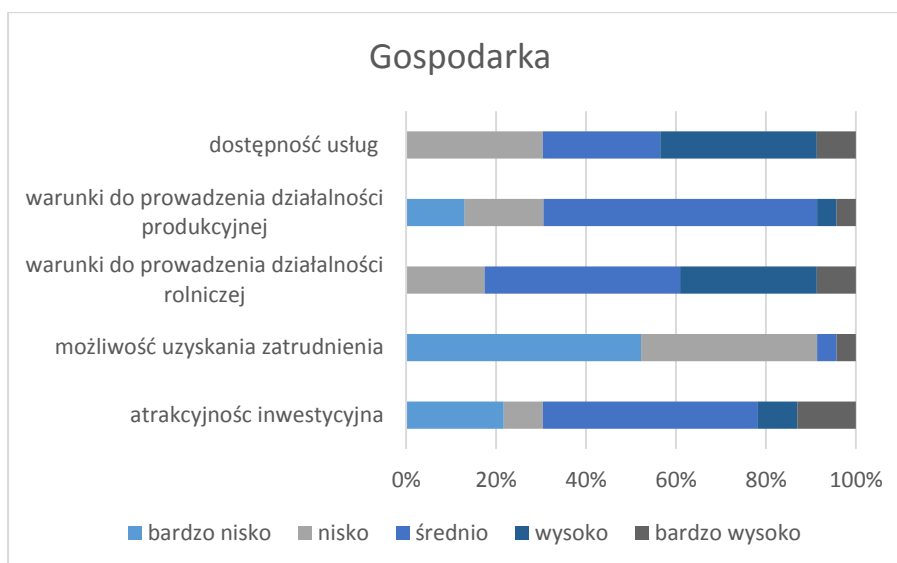
Obszar społeczeństwo zdiagnozowano pytając o zaangażowanie społeczne, jakość usług pomocy społecznej, dostępność usług ochrony zdrowia, problem alkoholizmu i przemocy w rodzinie (rysunek 4). Poziom zaangażowania społecznego został oceniony przez mieszkańców jako wysoki, mimo iż gmina wyróżnia się przeciętnym wskaźnikiem liczby fundacji, stowarzyszeń i organizacji społecznych przypadających na 10 tys. mieszkańców (tabela 4). Dobrze oceniono jakość świadczonych usług z zakresu pomocy społecznej. Prawie połowa mieszkańców pozytywnie i bardzo pozytywnie oceniała usługi związane z ochroną zdrowia. Nie pojawił się żaden głos oceniający te usługi negatywnie. Co piąty ankietowany dostrzegł problem alkoholizmu w Gminie, a 25% respondentów oceniła poziom przemocy w rodzinie jako wysoki.



Rysunek 5. Wykres obrazujący ocenę obszaru społecznego

Źródło: opracowanie własne.

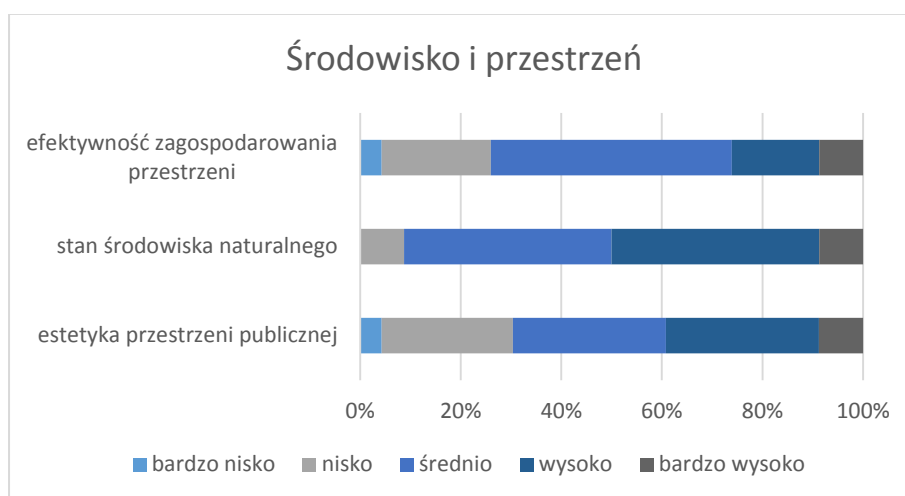
Kolejnym analizowanym obszarem była gospodarka gminy. Respondenci wypowiedzieli się na temat atrakcyjności inwestycyjnej, perspektyw zatrudnienia w gminie, warunków prowadzenia działalności gospodarczej i stopnia dostępności do usług w gminie (rysunek 5). Atrakcyjność inwestycyjna przez blisko połowę ankietowanych oceniona została jako średnia. Głosy wskazujące na niską i bardzo niską atrakcyjność inwestycyjną zrównoważyły głosy przeciwnie. Natomiast ponad 90% mieszkańców jako bardzo niską i niską oceniła możliwości uzyskania zatrudnienia na terenie gminy. Opinia respondentów na temat warunków do prowadzenia działalności produkcyjnej i działalności rolniczej nie była zbliżona. Prawie 40% ankietowanych uznało, że warunki te są dobre i bardzo dobre w przypadku działalności rolniczej. Warunki do prowadzenia działalności produkcyjnej pozytywnie oceniło tylko ok. 10% ankietowanych. Dostępność usług na terenie gminy w opinii co trzeciego respondentabyła niska, ale warto zauważyć, że ponad 40% ankietowanych oceniło dostępność usług jako wysoką i bardzo wysoką (43,5%).



Rysunek 6. Wykres obrazujący ocenę obszaru gospodarka

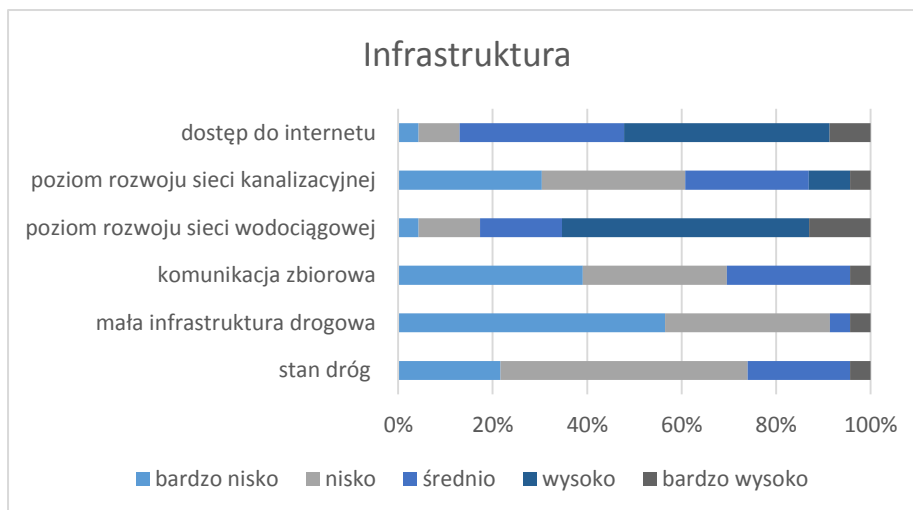
Źródło: opracowanie własne.

Kolejne pytania dotyczyły środowiska i przestrzeni. Pytano o ład przestrzenny, estetykę otoczenia, a także o stan środowiska naturalnego i efektywność zagospodarowania (rysunek 6). W obszarze tym dominowały oceny średnie i wysokie. Ponad 70% ankietowanych estetykę przestrzeni publicznej oceniło jako średnią, wysoką i bardzo wysoką. Podobnie jak estetykę przestrzeni oceniono stan środowiska naturalnego, gdzie jedynie co dziesiąta osoba wskazała, że jest nisko ocenia stan środowiska. W większości odpowiedzi dotyczące efektywności zagospodarowania przestrzeni wskazywały na średnie zadowolenie mieszkańców. W tym przypadku 30% respondentów wyraziła swoje niezadowolenie wskazując na bardzo niskie i niskie oceny, ale co czwarty ankietowany wysoko i bardzo wysoko ocenił efektywność zagospodarowania przestrzeni.



Rysunek 7. Wykres obrazujący ocenę obszaru środowiska i przestrzeń
 Źródło: opracowanie własne.

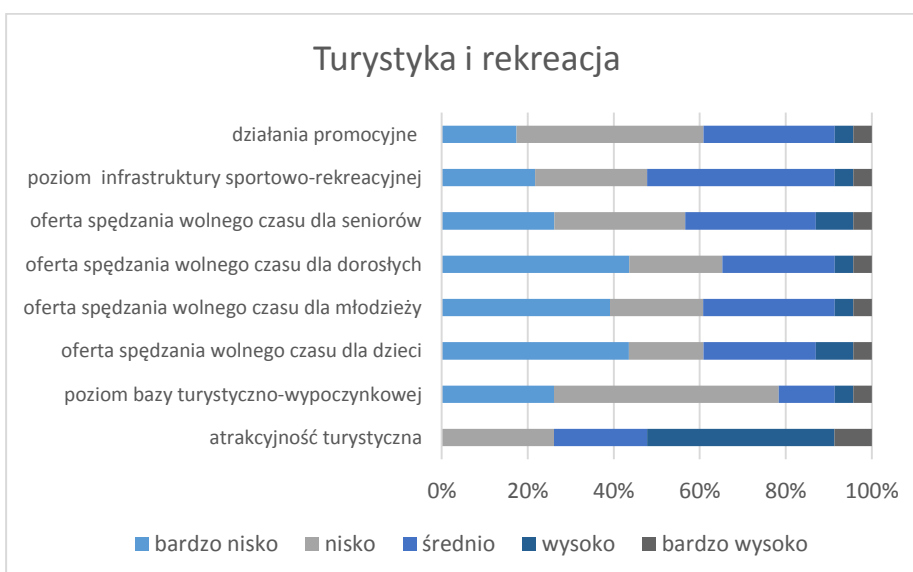
Spośród elementów składowych szeroko pojętej infrastruktury technicznej najgorzej oceniono małą infrastrukturę drogową – ponad 90% respondentów wskazało odpowiedź sugerującą niską i bardzo niską ocenę (rysunek 7). Jedynie jedna osoba oceniła ten element bardzo dobrze. Podobnie, choć nie tak drastycznie, oceniony został stan dróg – padło 75% ocen sugerujących zły i bardzo zły stan dróg. Komunikacja zbiorowa została oceniona równie nieprzychylnie, większość respondentów nie była zadowolona z obecnie działającej komunikacji zbiorowej. Wysoko i bardzo wysoko respondenci ocenili poziom rozwoju sieci wodociągowej (ok. 65% wskazań na ocenę wysoką i bardzo wysoką). Z poziomu rozwoju sieci kanalizacyjnej niezadowolonych było 60% ankietowanych. Ponad połowa respondentów bardzo wysoko i wysoko oceniła dostęp do internetu.



Rysunek 8. Wykres obrazujący ocenę obszaru infrastruktura techniczna

Źródło: opracowanie własne.

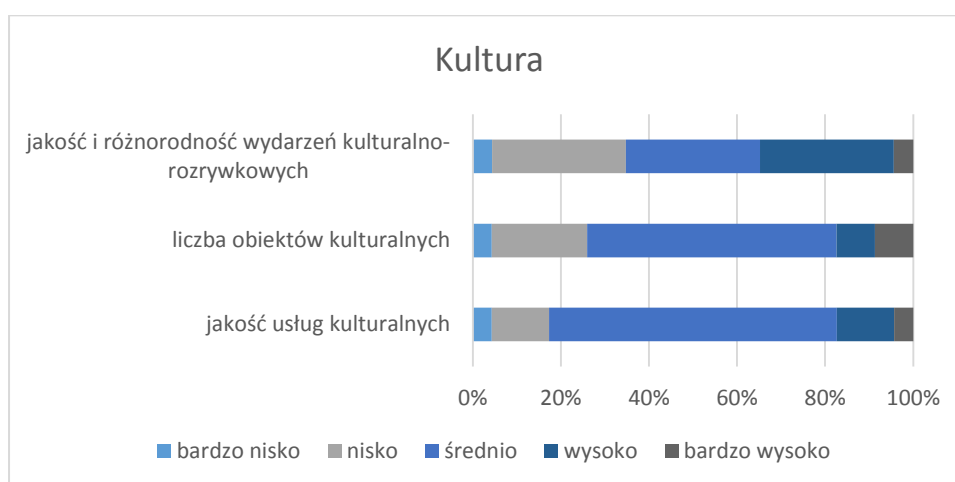
Czynnikiem rozwoju społeczno-gospodarczego gmin jest często turystyka. Ten fakt nie znalazł jednak odzwierciedlenia w wynikach tej ankiety (rysunek 8). Znaczna część ankietowanych (ponad 50%) wskazała na wysoką i bardzo wysoką atrakcyjność turystyczną gminy. Jedynie co czwarty ankietowany stwierdził, że gmina ma niską atrakcyjność turystyczną. Jedynie niecałe 10% respondentów pozytywnie oceniło bazę turystyczno-wypoczynkową. Większość dobrych i bardzo dobrych ocen w tym obszarze dotyczyło oferty spędzania wolnego czasu dla dzieci i seniorów, choć i tak te pozytywne odpowiedzi nie zebrały łącznie więcej niż 25%. We wszystkich elementach ocenianego obszaru, oprócz atrakcyjności turystycznej, dominowały odpowiedzi oceniające stan turystyki, rekreacji, promocji, oferty spędzania wolnego czasu jako niezgodny z oczekiwaniami respondentów.



Rysunek 9. Wykres obrazujący ocenę obszaru turystyka i rekreacja

Źródło: opracowanie własne.

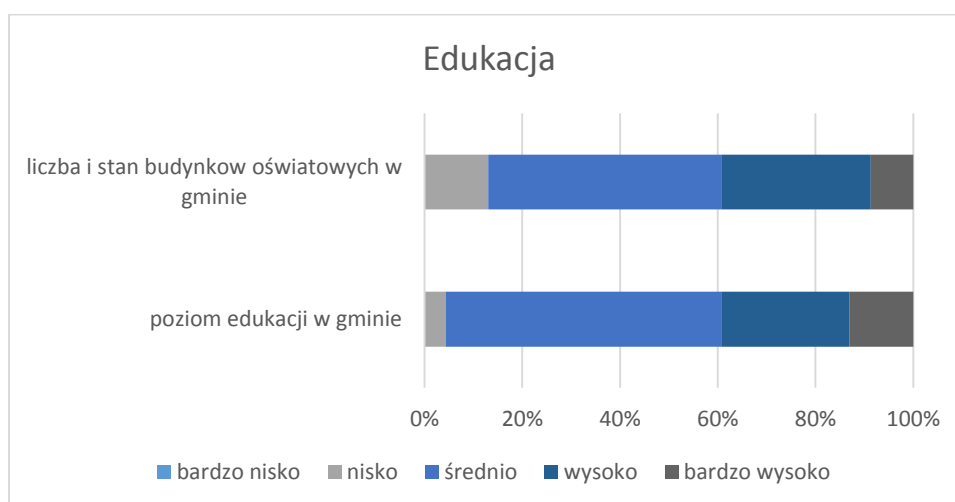
Ocenie respondentów poddano też ofertę kulturalną (rysunek 9). Jakość usług kulturalnych zebrała podobną liczbę głosów pozytywnych i negatywnych, choć i tak większość głosów odnosiło się neutralnie do tego elementu. Podobna ocena miała miejsce w przypadku liczby obiektów kulturalnych. Zauważyć jednak można, że niezadowolonych respondentów było więcej niż tych pozytywnie oceniających te kwestię. Zdecydowanie większa liczba głosów pozytywnych dotyczyła jakości i różnorodności wydarzeń kulturalno-rozrywkowych. Pozytywnie te wydarzenia ocenił co trzeci respondent, niestety co trzeci respondent wskazał na niski i bardzo niski poziom tych wydarzeń. Liczba głosów negatywnych przy analizie każdego z elementów z obszaru kultura, mniej więcej za każdym razem, pokrywała się z liczbą głosów o zabarwieniu pozytywnym.



Rysunek 10. Wykres obrazujący ocenę obszaru kultura

Źródło: opracowanie własne.

Ankietowani wyrazili także swoją opinię na temat edukacji w gminie (rysunek 10). Ponad 40% ankietowanych oceniło poziom edukacji jako wysoki lub bardzo wysoki. Podobnie z placówkami oświatowymi – jedynie 10% respondentów oceniło liczbę i stan obiektów oświatowych negatywnie.



Rysunek 11. Wykres obrazujący ocenę obszaru edukacja

Źródło: opracowanie własne.

Kolejna część ankiety dotyczyła wskazania najpilniejszych potrzeb i problemów, które zauważają mieszkańcy. Wśród problemów, które wymagają najpilniejszego rozwiązania wymieniano przede wszystkim zły stan infrastruktury technicznej, gdzie wskazywano przede wszystkim na zły stan dróg, niewystarczającą liczbę chodników, brak dobrej komunikacji z większymi miastami, niewystarczające skanalizowanie Gminy, brak wystarczającego oświetlenia oraz niewystarczającą liczbę placów zabaw i innych elementów infrastruktury sportowo-rekreacyjnej.

W sferze społecznej pojawiły się sygnały o konieczności lepszego wykorzystania istniejących świetlic wiejskich. Nisko oceniano infrastrukturę techniczną wskazując na zły stan dróg, który przy dużym ruchu samochodów ciężarowych jest zagrożeniem dla bezpieczeństwa mieszkańców. W ankiecie pisano także o małej liczbie ścieżek rowerowych, brakach w oświetleniu i chodnikach wzdłuż głównych dróg.

W sferze gospodarczej respondenci za największy problem uważali duże bezrobocie, które pogłębia się z uwagi na nikłe szanse na zatrudnienie w gminie m.in. ze względu na brak dużych zakładów generujących miejsca pracy. Respondenci zauważyli także słabo rozwiniętą bazę turystyczno-gastronomiczną, która przynajmniej teoretycznie mogłaby zwiększyć szanse na zatrudnienie na terenie gminy. Część ankietowanych zauważyła, że na terenie miejscowości nie funkcjonuje żaden sklep.

Trzecia część ankiety miała na celu ocenę sytuacji społeczno-gospodarczej gminy z wykorzystaniem sformułowań klasycznej analizy SWOT. Ankietowanych poproszono o wskazanie trzech sformułowań określających czynniki rozwojowe gminy o charakterze wewnętrznym (mocne i słabe strony), a także determinanty rozwoju wynikające z bliższego i dalszego otoczenia o charakterze egzogenicznym (szanse i zagrożenia).

Wśród mocnych stron ankietowani najczęściej wymieniali wysokie walory środowiska naturalnego i istnienie Nadwarciańskiego Parku Krajobrazowego. Wysoko ocenione zostało także położenie gminy w bezpośrednim sąsiedztwie autostrady A2. Za cenną mieszkańcy uważali także działalność Ochotniczej Straży Pożarnej. Oceniając słabe strony największej uwagi poświęcono trudnościom ze znalezieniem pracy. Respondenci zauważyli jednocześnie przyczynę tego stanu rzeczy – małą liczbę zakładów pracy oraz brak znaczących inwestycji, które przyczyniłyby się do zwiększenia liczby miejsc pracy. Pojawiały się także odpowiedzi sugerujące zły stan dróg i niewystarczającą infrastrukturę komunalną. Mocne strony wymienione przez mieszkańców nie zawsze korespondowały z ich poprzednimi uwagami zawartymi w dwóch pierwszych częściach ankiety.

Największych możliwości na rozwój gminy mieszkańcy upatrywali w działaniach związanych z rozwojem turystyki na terenie gminy, wykorzystaniem walorów przyrodniczych do promocji gminy oraz wykorzystaniem potencjału gminy Łądek z naciskiem na wykorzystanie potencjału młodzieży.

Pojawiły się także głosy postulujące lepsze wykorzystanie położenia przy autostradzie i przyciągnięcie wykwalifikowanego kapitału ludzkiego, który pomógłby w procesie aplikowania o środki na inwestycje ze źródeł zewnętrznych.

Według respondentów największym niebezpieczeństwem dla realizacji działań rozwojowych gminy Łądek jest niż demograficzny i migracje, także te zagraniczne. Część ankietowanych zwróciła także uwagę na duży ruch samochodów ciężarowych, które dodatkowo obciążają, będącą i tak już w złym stanie, infrastrukturę drogową.

4.2. Analiza SWOT

Do identyfikacji atutów i słabości gminy Łądek wykorzystano analizę SWOT. Narzędzie to umożliwiło wskazanie mocnych i słabych stron gminy oraz szans i zagrożeń wynikających z czynników zewnętrznych mających swoje źródło poza gminą. Czynniki, które kształtują sytuację gminy można podzielić na dwie grupy kryteriów. Pierwsza z nich identyfikuje czynniki na podstawie miejsca powstawania lub miejsca występowania. Można wyróżnić czynniki, które zlokalizowane są na terenie gminy i wynikają z jej potencjału endogenicznego oraz takie, na które gmina nie ma wpływu. Na oddziaływanie tego pierwszego typu gmina ma wpływ, choć wyjątkami o bardzo niewielkiej możliwości modyfikacji są np. środowisko naturalne czy ukształtowanie terenu ściśle związane z lokalizacją. Czynniki egzogeniczne pozostają poza bezpośrednim wpływem gminy i swoje źródło mają w bliższym i dalszym otoczeniu. Drugą grupą kryteriów jest charakter oddziaływania czynnika, który może być pozytywny lub negatywny.

Analiza SWOT jest popularnym narzędziem analitycznym, który za zadanie ma przede wszystkim uporządkować informacje. Jest używana powszechnie we wszystkich obszarach planowania strategicznego, jako pierwszy etap planowania gromadzący dane. W procesie przygotowania Strategii analizę SWOT zastosowano w czterech obszarach: społeczeństwo, gospodarka, infrastruktura i środowisko. Dane zostały opracowane na podstawie materiałów zebranych podczas spotkań strategicznych, które odbyły się w Urzędzie Gminy w Łądku od marca do maja 2015 r. Zgromadzone informacje przedstawiono poniżej.

Tabela 14. Analiza SWOT dla obszaru społeczeństwo

Mocne strony	Słabe strony
<ul style="list-style-type: none"> • położenie przy autostradzie, • baza placówek edukacyjnych, • dostęp do biblioteki, • możliwość aktywnego spędzania czasu na terenie gminy, dostęp do placów zabaw, boisk, • rosnąca świadomość i odpowiedzialność społeczna, • rosnąca odpowiedzialność społeczna wśród części sołectw, gospodarowanie funduszami sołectwymi według potrzeb mieszkańców, • aktywność władz gminy w dialogu społecznym z mieszkańcami, • działalność OSP, • poziom edukacji, • wysoki poziom poczucia bezpieczeństwa wśród mieszkańców. 	<ul style="list-style-type: none"> • ujemny przyrost naturalny, • wadliwa organizacja kształcenia zawodowego i profilowanego, niedostosowana do bieżących potrzeb rynku pracy, • utrudniony dostęp do lekarzy specjalistów, • brak miejsc w przedszkolach, • duża roszczeniowość społeczna, • bezrobocie, • migracja z gminy.
Szanse	Zagrożenia
<ul style="list-style-type: none"> • proekologiczna postawa społeczeństwa, rosnąca odpowiedzialność za środowisko, chęć korzystania z odnawialnych źródeł energii, • rosnąca odpowiedzialność za rozwój swojego miejsca zamieszkania, • inwestycje w kapitał intelektualny, tendencja do tworzenia szkół przyzakładowych, kształcących specjalistów, • wzrost znaczenia i świadomości podnoszenia poziomu wykształcenia mieszkańców obszarów wiejskich, • rozwój świadczeń i polityka wyrównania szans kształcenia poprzez stypendia dla uczniów z obszarów wiejskich, • możliwość podejmowania inicjatyw w ramach współpracy międzynarodowej, • mobilność ludzi wykształconych, • moda na świadomość żywieniową i zdrowy styl życia, • upowszechnienie się wychowania przedszkolnego, • promocja Banku Dobrych Praktyk. 	<ul style="list-style-type: none"> • sytuacja demograficzna w Polsce i konsekwencje procesu starzenia się społeczeństwa, • odejście od kształcenia zawodowego, ograniczenia w skutecznym wdrożeniu reformy szkolnictwa zawodowego, • dezaktualizacja wiedzy i umiejętności wobec wyzwań nowych technologii, • zmniejszenie liczby mieszkańców wsi zawodowo związanych z rolnictwem,

Źródło: opracowanie własne

Tabela 15. Analiza SWOT dla obszaru gospodarka

Mocne strony	Słabe strony
<ul style="list-style-type: none"> • dobra lokalizacja na szlakach komunikacyjnych (bliskość autostrady A2) • zasoby siły roboczej, • relatywnie niskie koszty zatrudnienia, • przedsiębiorstwa obsługujące rynek lokalny • niski poziom podatków lokalnych, • korzystne warunki dla rozwoju rolnictwa, • cenne walory przyrodnicze i kulturowe do wykorzystania w turystyce. 	<ul style="list-style-type: none"> • brak dywersyfikacja działalności gospodarczej na terenie gminy, • brak zakładów pracy, które rozwiązałyby problem bezrobocia, • dysproporcje rozwojowe poszczególnych sołectw na terenie gminy, • duże rozdrobnienie gospodarstw rolnych na terenie gminy, • brak kompleksowej oferty inwestycyjnej, • relatywnie niska siła nabywcza, • praca sezonowa, • niski poziom przygotowania zawodowego mieszkańców, • zły stan techniczny dróg położonych na terenie gminy • obowiązki i ograniczenia w prowadzeniu działalności gospodarczej wynikające z ustanowienia form ochrony przyrody, • brak wsparcia instytucjonalnego obsługi inwestorów, • słaba oferta handlowo-usługowa skierowana do mieszkańców, • brak produktów lokalnych, • brak nowych przedsięwzięć/inwestycji, które pobudziłyby rozwój gminy, • słabo rozwinięta agroturystyka.
Szanse	Zagrożenia
<ul style="list-style-type: none"> • tendencja do delokalizacji przedsiębiorstw i otwierania nowych firm z kapitałem zagranicznym, przenoszenie firm z terenu Europy Zachodniej na tereny Europy Centralnej i Wschodniej, • środki finansowe ze źródeł zewnętrznych (Fundusze Europejskie perspektywa finansowa 2014-2020), • wzrost znaczenia i konkurencyjności grup konsumenckich, • wsparcie na rzecz przedsiębiorstw w sektorze MSP (promowanie rozwoju przedsiębiorczości), • wzrost znaczenia współpracy, integracji działań w ramach lokalnych społeczności, udział w stowarzyszeniach, • rozwój agroturystyki i ekoturystyki, wykorzystujący potencjał polskich wsi, dostęp do czystego powietrza oraz walorów przyrodniczych, umożliwiając aktywny wypoczynek w naturalnych warunkach; 	<ul style="list-style-type: none"> • polityka rolna UE: rosnące ograniczenia w prawie Unii Europejskiej np. dotyczące limitów odbioru mleka, nakładane na polskich rolników, • częste zmiany w systemie prawnym, • skomplikowanie systemu prawnego oraz wymagań obowiązujących przedsiębiorców, • pogłębienie rozwarstwienia społeczeństwa, związane z przyznawaniem funduszy w nowej perspektywie - dotacje promujące aktywne działanie, a nie jak miało to miejsce wcześniej na zasadzie wyrównania szans społecznych, • niska opłacalność produkcji rolnej, zmniejszenie wolumenu produkcji artykułów rolnych, • duży wpływ zagrożeń klimatycznych na produkcję rolną, • niestabilna sytuacja polityczna w Europie Wschodniej, • narastające problemy małych, rozdrobnionych gospodarstw rolnych,

<ul style="list-style-type: none"> • wzrost znaczenia i opłacalności rolnictwa ekologicznego, • migracje osób z wysokimi kwalifikacjami, wpływają korzystnie na mobilność wykwalifikowanych specjalistów, • rozwój działów specjalnych produkcji rolnej, • moda na aktywny wypoczynek. 	<ul style="list-style-type: none"> • wzrost liczby gospodarstw bezinwentarzowych, • zjawisko ubożenia wsi, • trudności w zakładaniu firmy hamują rozwój przedsiębiorczości - restrykcyjne regulacje prawne, • obowiązki i ograniczenia wynikające z ustanowienia form ochrony przyrody.
--	---

Źródło: opracowanie własne

Tabela 16. Analiza SWOT dla obszaru środowisko i infrastruktura

Mocne strony	Słabe strony
<ul style="list-style-type: none"> • Nadwarciański Park Krajobrazowy, • dobra jakość wód głębinowych, • działania zwiększające świadomość ekologiczną wśród dzieci i młodzieży, • inwestycje w przydomowe oczyszczalnie ścieków na terenach wiejskich, • systematyczne prace remontowe bazy oświatowej – budynków szkół i przedszkoli, • rozbudowana sieć wodociągowa, • dobrze rozbudowane połączenia komunikacyjne, • szalki turystyczne i kajakowe. 	<ul style="list-style-type: none"> • ograniczone możliwości inwestycyjne ze względu na formy ochrony przyrody, • zły stan techniczny położonych w obrębie gminy, • obniżony komfort życia dla mieszkańców ze względu na hałas oraz zagrożenie bezpieczeństwa spowodowane przez drogi tranzytowe, • ograniczane i niewystarczające dla mieszkańców połączenia PKS, • niekompletne oświetlenie na wsiach, • mała liczba obiektów tzw. „małej infrastruktury” • niepełne skanalizowanie terenu gminy, • niewystarczająco długie ścieżki rowerowe, • brak zgazyfikowania gminy, • tereny zalewowe Warty, • nieuporządkowane rowy melioracyjne.
Szanse	Zagrożenia
<ul style="list-style-type: none"> • dotacje unijne w perspektywie 2014-2020 na odnawialne źródła energii, • przepisy regulujące powstawanie i wykorzystanie odnawialnych źródeł energii, • rozwój przedsiębiorstw związanych z nowymi technologiami, • Program Oczyszczania Kraju z Azbestu, • wsparcie gospodarstw indywidualnych w ekologicznym gospodarowaniu (modernizacja technologii grzewczej, budowa przydomowych oczyszczalni ścieków, docieplanie budynków, wymianie stolarki okiennej i drzwiowej), • budowa Wielkopolskiej Sieci Szerokopasmowej, która ma na celu zapewnić dostęp do Internetu w miejscach, 	<ul style="list-style-type: none"> • polityka wycofywania mało rentownych połączeń przez PKS, • tworzenie przez PKS tras pośpiesznych, omijających mniejsze miejscowości, • problem palenia odpadów, • zwiększający się ruch samochodowy i ciężarowy na drogach, • wzrost kosztów budowy i utrzymania infrastruktury drogowej, • wzrost znaczenia tranzytu, • przejmowanie przez gminy finansowania zadań, należących do obowiązków innych JST, • proces „starzenia się” infrastruktury • obowiązki i ograniczenia wynikające z ustanowienia form ochrony przyrody, • skróceniu ulega cykl życia produktu oraz

<p>gdzie zasięg firm komercyjnych nie dociera,</p> <ul style="list-style-type: none">• moda na aktywny wypoczynek,• wzrost znaczenia edukacji ekologicznej.	<p>poszczególnych sektorów rynku, szczególnie dotyczy to dezaktualizacji nowych technologii, budowy infrastruktury technicznej i zaplecza technologicznego.</p>
--	---

Źródło: opracowanie własne

5. Wizja

I
N
F
S P R
A R A
M Z S
O Y I T
K R R N R
U Z O W U
L A D E K
T D A S T
U T U
R Y R
A C A
J
E

***Gmina Łądek** to przyjazna i atrakcyjna przestrzeń, gdzie mieszkańcy i turyści mogą korzystać z obfitych walorów natury, licznych atrakcji turystycznych oraz zgłębiać tajemnice lokalnego dziedzictwa kulturowego.*

Przedsiębiorcy prowadzą tutaj nieuciążliwą działalność gospodarczą, pozostając w zgodzie z cennym przyrodniczo obszarem i wykorzystując przewagę konkurencyjną w postaci pobliskiego węzła komunikacyjnego autostrady A2.

Świadoma swojego potencjału społeczność tworzy aktywny kapitał ludzki w budowaniu zintegrowanego rozwoju całej gminy.

6. Cele

6.1. Schemat celów

1. ROZWIINIĘTA INFRASTRUKTURA	2. DYNAMICZNA GOSPODARKA	3. AKTYWNY KAPITAŁ LUDZKI
1.1. Poprawa jakości infrastruktury drogowej	2.1. Zwiększenie atrakcyjności inwestycyjnej poprzez spójną politykę inwestycyjną	3.1. Wzrost zaangażowania społecznego i przeciwdziałanie wykluczeniu cyfrowemu
1.1.1. Rozwój infrastruktury drogowej i ścieżek rowerowych	2.1.1. Opracowanie polityki inwestycyjnej	3.1.1. Wzbogacenie oferty kulturalnej o elementy oparte na lokalnej tradycji
1.1.2. Budowa i przebudowa chodników	2.1.2. Opracowanie kompleksowej oferty inwestycyjnej	3.1.2. Wzmocnienie współpracy z organizacjami integrującymi działania kulturalne (KGW, OSP, NGO, GOK, Biblioteka)
1.1.3. Modernizacja i rozbudowa systemu oświetleniowego	2.1.3. Powołanie stanowiska ds. obsługi inwestorów	3.1.3. Przeciwdziałanie wykluczeniu cyfrowemu
1.2. Poprawa jakości infrastruktury sieciowej	2.1.4. Modernizacja strony internetowej	3.1.4. Prowadzenie działań kulturalnych wraz z remontem, przebudową istniejących obiektów kulturalnych jak i budową nowych obiektów
1.2.1. Modernizacja oczyszczalni ścieków i budowa przydomowych oczyszczalni ścieków	2.1.5. Stworzenie bazy ofert i materiałów promocyjnych	3.2. Promowanie zdrowego stylu życia i zwiększenie stanu świadomości i kultury zdrowotnej mieszkańców
1.2.2. Budowa sieci kanalizacyjnej	2.1.6. Spójna polityka przestrzenna wraz z tworzeniem MPZP według potrzeb	3.2.1. Wzrost jakości świadczonych usług medycznych w gminie
1.2.3. Modernizacja sieci wodociągowej	2.2. Wzmocnienie współpracy i propagowanie postaw przedsiębiorczych	3.2.2. Poprawa stanu zdrowia mieszkańców gminy
1.3. Modernizacja infrastruktury społecznej	2.2.1. Stworzenie forum wymiany doświadczeń i współpracy przedsiębiorców	3.2.3. Wspieranie działań prowadzących do aktywnego spędzania wolnego czasu i organizacja imprez sportowych
1.3.1. Poprawa jakości infrastruktury sportu i rekreacji	2.2.2. Ukierunkowanie istniejących partnerstw na współpracę w zakresie działalności gospodarczej	3.2.4. Promowanie regionalnych produktów spożywczych i zdrowego odżywiania
1.3.2. Modernizacja świetlic wiejskich	2.2.3. Współpraca przedsiębiorców z lokalnymi szkołami zawodowymi	3.2.5. Zwiększenie świadomości ekologicznej mieszkańców
1.3.3. Termomodernizacja i remont obiektów użyteczności publicznej		3.2.6. Wzbogacenie oferty spędzania wolnego czasu dla młodzieży i dorosłych
1.3.4. Poprawa infrastruktury edukacji przedszkolnej i szkolnej		3.2.7. Aktywizacja osób starszych, niepełnosprawnych i wykluczonych społecznie

1.4. Poprawa ładu przestrzennego oraz wzrost poczucia bezpieczeństwa Mieszkańców		3.3. Zwiększenie atrakcyjności oferty edukacyjnej i jej dostosowanie do potrzeb rynkowych
1.4.1. Dostosowanie do potrzeb osób niepełnosprawnych budynków użyteczności publicznej		3.3.1. Wzmacnianie kompetencji społecznych młodych mieszkańców gminy
1.4.2. Poprawa bezpieczeństwa przeciwpożarowego przez doposażenie OSP		3.3.2. Poprawa jakości kształcenia
1.4.3. Działania proekologiczne mające na celu ochronę walorów środowiskowych		3.3.3. Wykorzystywanie internetu i nowoczesnych technik nauczania w procesie kształcenia młodzieży
1.4.4. Poprawa estetyki przestrzeni publicznych		3.3.4. Organizacja systemu zajęć sportowych dla dzieci i młodzieży umocowanych w związkach sportowych. Rozszerzenie oferty zagospodarowania czasu wolnego dzieci i młodzieży
1.4.5. Wsparcie rozbudowy infrastruktury społeczeństwa informacyjnego oraz budowa instalacji odnawialnych źródeł energii		3.4. Poprawa sprawności działania administracji publicznej
		3.4.1. Cyfryzacja Urzędu Gminy i wzrost dostępności usług publicznych drogą internetową
		3.4.2. Szkolenia kompetencyjne dla pracowników administracji publicznej
		3.4.3. Nawiązanie współpracy w ramach partnerstw instytucjonalnych oraz uczestnictwo w projektach wspierających rozwój lokalny i regionalny

6.2. Komplementarność celów

Wśród celów, jakie zostały wyodrębnione do realizacji w gminie Łądek znajdują się cele w stosunku do siebie komplementarne (tabela 17). Komplementarność celów jest cechą pozwalającą na to, by podejmowane działania niosły za sobą racjonalne wydatkowanie środków, a także możliwość uzyskania dodatkowych korzyści przez beneficjentów na różnych etapach realizacji Strategii. Komplementarność celów przyczynia się do oszczędności środków i czasu, ułatwia realizację zadań, zwiększa użyteczność usług, a także wpływa na generowanie dodatkowych i trwalszych produktów i rezultatów.

Tabela 17. Komplementarność celów w Strategii Rozwoju Gminy Łądek na lata 2015-2020

1.1.1.	Rozwój infrastruktury drogowej i ścieżek rowerowych	2.1.6.	Spójna polityka przestrzenna wraz z tworzeniem MPZP według potrzeb
		1.1.2.	Budowa i przebudowa chodników
		1.1.3.	Modernizacja i budowa nowych fragmentów systemu oświetleniowego
		2.1.2.	Opracowanie kompleksowej oferty inwestycyjnej
1.2.1.	Modernizacja oczyszczalni ścieków i budowa przydomowych oczyszczalni ścieków	1.2.2.	Budowa sieci kanalizacyjnej
		2.1.2.	Opracowanie kompleksowej oferty inwestycyjnej
		1.2.3.	Modernizacja sieci wodociągowej
1.3.1.	Poprawa jakości infrastruktury sportu i rekreacji	3.2.2.	Poprawa stanu zdrowia mieszkańców gminy
		3.2.3.	Wspieranie działań prowadzących do aktywnego spędzania wolnego czasu i organizacja imprez sportowych
		3.2.6.	Wzbogacenie oferty spędzania wolnego czasu dla młodzieży i dorosłych
		3.2.2.	Poprawa stanu zdrowia mieszkańców gminy
1.3.2.	Modernizacja świetlic wiejskich	3.1.1.	Wzbogacenie oferty kulturalnej o elementy oparte na lokalnej tradycji
		3.1.2.	Wzmocnienie współpracy z organizacjami integrującymi działania kulturalne (KGW, OSP, NGO, GOK, Biblioteka)
		3.2.3.	Wspieranie działań prowadzących do aktywnego spędzania wolnego czasu i organizacja imprez sportowych
		3.2.6.	Wzbogacenie oferty spędzania wolnego czasu dla młodzieży i dorosłych
1.3.3.	Termomodernizacja i remont obiektów użyteczności publicznej	1.4.2.	Poprawa bezpieczeństwa przeciwpożarowego przez doposażenie OSP
		3.1.2.	Wzmocnienie współpracy z organizacjami integrującymi działania kulturalne (KGW, OSP, NGO, GOK, Biblioteka)
		3.2.3.	Wspieranie działań prowadzących do aktywnego spędzania wolnego czasu i

			organizacja imprez sportowych
		1.4.1.	Dostosowanie do potrzeb osób niepełnosprawnych budynków użyteczności publicznej
		1.4.3.	Poprawa estetyki przestrzeni publicznych
1.4.4.	Wsparcie rozbudowy infrastruktury społeczeństwa informacyjnego oraz budowa instalacji odnawialnych źródeł energii	3.3.1.	Wzmacnianie kompetencji społecznych młodych mieszkańców gminy
		3.3.2.	Poprawa jakości kształcenia
		3.3.3.	Wykorzystywanie internetu i nowoczesnych technik nauczania w procesie kształcenia młodzieży
		3.4.1.	Cyfryzacja Urzędu Gminy i wzrost dostępności usług publicznych drogą internetową
		3.1.3.	Przeciwdziałanie wykluczeniu cyfrowemu
2.1.1.	Opracowanie polityki inwestycyjnej	2.2.1.	Stworzenie forum wymiany doświadczeń i współpracy przedsiębiorców
		2.2.2.	Ukierunkowanie istniejących partnerstw na współpracę w zakresie działalności gospodarczej
		2.2.3.	Współpraca przedsiębiorców z lokalnymi szkołami zawodowymi
		2.1.2.	Opracowanie kompleksowej oferty inwestycyjnej
		2.1.3.	Powołanie stanowiska ds. obsługi inwestorów
		2.1.4.	Modernizacja strony internetowej
		2.1.5.	Stworzenie bazy ofert i materiałów promocyjnych
		2.1.6.	Spójna polityka przestrzenna wraz z tworzeniem MPZP według potrzeb
		3.3.1.	Wzmacnianie kompetencji społecznych młodych mieszkańców gminy
		3.4.3.	Nawiązanie współpracy w ramach partnerstw instytucjonalnych oraz uczestnictwo w projektach wspierających rozwój lokalny i regionalny
3.1.1.	Wzbogacenie oferty kulturalnej o elementy oparte na lokalnej tradycji	3.1.2.	Wzmocnienie współpracy z organizacjami integrującymi działania kulturalne (KGW, OSP, NGO, GOK, Biblioteka)
		1.3.2.	Modernizacja świetlic wiejskich
		3.1.4.	Stworzenie strategii działań pro kulturalnych w gminie
		3.2.4.	Promowanie regionalnych produktów spożywczych i zdrowego odżywiania
		3.2.5.	Zwiększenie świadomości ekologicznej mieszkańców

Źródło: opracowanie własne

6.3. Spójność celów

Cele wyznaczone do zrealizowania w ramach Strategii Rozwoju Gminy Łądek na lata 2015-2020 zostały sformułowane jako wyraz potrzeb i postulatów zgłoszonych przez mieszkańców gminy i swoją formą realizują zamierzenia nowej polityki regionalnej. Niemniej jednak nie pozostają one bez związku z ustaleniami dokonanymi w dokumentach strategicznych Polski i Unii Europejskiej. Analiza spójności celów Strategii Rozwoju Gminy Łądek na lata 2015-2020 z celami zawartymi w *Strategii Rozwoju Kraju 2020*, *Krajowej Strategii Rozwoju Regionalnego 2010-2020*, *Strategii Europa 2020*, *Strategii Województwa Wielkopolskiego do 2020 roku* wykazała, że znaczna większość celów jest zbieżna (tabela 18). Spójność celów wykazało również porównanie z dokumentami operacyjnymi tj. z dokumentem *Wielkopolskiego Regionalnego Programu Operacyjnego na lata 2014-2020* oraz *Programu Rozwoju Obszarów Wiejskich na lata 2014-2020* (tabela 18).

Tabela 18. Spójność celów Gminy Łądek z zewnętrznymi dokumentami strategicznymi

1. ROZWINIĘTA INFRASTRUKTURA							
		Strategia Europa 2020	Strategia Rozwoju Kraju 2020	Krajowa Strategia Rozwoju Regionalnego 2010 - 2020	Strategia Województwa Wielkopolskiego do 2020 roku	Wielkopolski Regionalny Program Operacyjny na lata 2014-2020	Program Rozwoju Obszarów Wiejskich na lata 2014-2020
1.1	Poprawa jakości infrastruktury drogowej		II.7.2. Modernizacja i rozbudowa połączeń transportowych	1.2.3. Pełniejsze wykorzystanie potencjału rozwojowego obszarów wiejskich	1.1. Zwiększenie spójności sieci drogowej	Oś Priorytetowa 5:	6B Wspieranie lokalnego rozwoju na obszarach wiejskich
			III.2.1. Podnoszenie jakości i dostępności usług publicznych	2.5. Zwiększanie dostępności transportowej do ośrodków wojewódzkich na obszarach o najniższej dostępności	5.5. Zwiększenie dostępności do podstawowych usług publicznych	Priorytet Inwestycyjny 7b	
				1.2.1. Zwiększanie dostępności komunikacyjnej wewnątrz regionów	6.8. Przygotowanie i racjonalne wykorzystanie terenów inwestycyjnych	Priorytet Inwestycyjny 7d	
1.2	Poprawa jakości infrastruktury sieciowej		III.2.1. Podnoszenie jakości i dostępności usług publicznych	1.2.3. Pełniejsze wykorzystanie potencjału rozwojowego obszarów wiejskich	6.8. Przygotowanie i racjonalne wykorzystanie terenów inwestycyjnych	Oś Priorytetowa 5:	6B Wspieranie lokalnego rozwoju na obszarach wiejskich
				2.2. Wspieranie obszarów wiejskich o najniższym poziomie dostępu mieszkańców do dóbr i usług warunkujących możliwości rozwojowe:	2.7. Poprawa gospodarki wodno – ściekowej	Priorytet Inwestycyjny 7b	4B Poprawa gospodarki wodnej, w tym nawożenia i stosowania pestycydów
				2.2.4. Usługi	5.5. Zwiększenie	Priorytet Inwestycyjny 7d	

				komunalne i związane z ochroną środowiska	dostępności do podstawowych usług publicznych		
1.3	Modernizacja infrastruktury społecznej	2. Zrównoważony rozwój – wspieranie gospodarki efektywniej korzystającej z zasobów, bardziej przyjaznej środowisku i bardziej konkurencyjnej	III.2.1. Podnoszenie jakości i dostępności usług publicznych	2.2. Wspieranie obszarów wiejskich o najniższym poziomie dostępu mieszkańców do dóbr i usług warunkujących możliwości rozwojowe:	3.1. Optymalizacja gospodarowania energią	Oś Priorytetowa 4:	6B Wspieranie lokalnego rozwoju na obszarach wiejskich
				2.2.1. Usługi edukacyjne i szkoleniowe	8.7. Kształtowanie skłonności mieszkańców do zaspokajania potrzeb wyższego rzędu		
				1.3.5. Dywersyfikacja źródeł i efektywne wykorzystanie energii oraz reagowanie na zagrożenia naturalne		Priorytet Inwestycyjny 6d	
1.4	Poprawa ładu przestrzennego oraz wzrost poczucia bezpieczeństwa a mieszkańców	2. Zrównoważony rozwój – wspieranie gospodarki efektywniej korzystającej z zasobów, bardziej przyjaznej środowisku i bardziej konkurencyjnej	III.2.1. Podnoszenie jakości i dostępności usług publicznych	2.2. Wspieranie obszarów wiejskich o najniższym poziomie dostępu mieszkańców do dóbr i usług warunkujących możliwości rozwojowe:	8.11. Poprawa warunków mieszkaniowych	Oś Priorytetowa 4:	2A Poprawa wyników gospodarczych wszystkich gospodarstw rolnych i ułatwienie restrukturyzacji i modernizacji gospodarstw rolnych, szczególnie z myślą o zwiększeniu uczestnictwa w rynku i zorientowania na rynek oraz różnicowania produkcji rolnej

		1. Inteligentny rozwój – gospodarka oparta na wiedzy i innowacji	I.3.3. Zwiększenie bezpieczeństwa obywatela	2.2.3. Usługi komunikacyjne	9.5. Budowa regionalnych systemów zabezpieczenia i reagowania na zagrożenia	Priorytet Inwestycyjny 5b	4A Odtwarzanie i ochrona oraz wzbogacanie różnorodności biologicznej, w tym na obszarach Natura 2000, obszarach z ograniczeniami naturalnymi lub innymi szczególnymi ograniczeniami, oraz rolnictwa o wysokiej wartości przyrodniczej i stanu europejskich krajobrazów
	II.6.4. Poprawa stanu środowiska		1.2.1. Zwiększanie dostępności komunikacyjnej wewnątrz regionów	1.3. Rozbudowa infrastruktury na rzecz społeczeństwa informacyjnego	Priorytet Inwestycyjny 6d		
	II.5.1. Zapewnienie powszechnego dostępu do Internetu		1.3.5. Dywersyfikacja źródeł i efektywne wykorzystanie energii oraz reagowanie na zagrożenia naturalne	3.2. Rozwój produkcji i wykorzystanie alternatywnych źródeł energii	Oś Priorytetowa 4:		
	II.6.2. Poprawa efektywności energetycznej				Priorytet Inwestycyjny 5b		
	III.2.1. Podnoszenie jakości i dostępności usług publicznych				Priorytet Inwestycyjny 6b		
				Priorytet Inwestycyjny 6d			
2. DYNAMICZNA GOSPODARKA							
		Strategia Europa 2020	Strategia Rozwoju Kraju 2020	Krajowa Strategia Rozwoju Regionalnego 2010 - 2020	Strategia Województwa Wielkopolskiego do 2020 roku	Wielkopolski Regionalny Program Operacyjny na lata 2014-2020	Program Rozwoju Obszarów Wiejskich na lata 2014-2020
2.1	Zwiększenie atrakcyjności inwestycyjnej poprzez spójną politykę inwestycyjną	1. Inteligentny rozwój – gospodarka oparta na wiedzy i innowacji	II.2.4. Poprawa warunków ramowych dla prowadzenia działalności gospodarczej	1.2.3. Pełniejsze wykorzystanie potencjału rozwojowego obszarów wiejskich	6.3. Rozwój sieci i kooperacji w gospodarce regionu	Oś Priorytetowa 1	1A Wspieranie innowacyjności, współpracy i rozwoju bazy wiedzy na obszarach wiejskich
		3. Rozwój sprzyjający włączeniu społecznemu	II.4.1. Zwiększanie aktywności zawodowej	1.2.4. Efektywne wykorzystanie w procesach rozwojowych potencjału specjalizacji terytorialnej	6.6. Rozwój instrumentów finansowych dla gospodarki	Priorytet Inwestycyjny 1b	1B Wzmocnienie powiązań pomiędzy rolnictwem, produkcją żywności i leśnictwem, a

			III.1.1. Zwiększenie aktywności osób wykluczonych i zagrożonych wykluczeniem społecznym	1.3.4. Wspieranie rozwoju instytucji otoczenia biznesu (IOB)	6.8. Przygotowanie i racjonalne wykorzystanie terenów inwestycyjnych	Priorytet Inwestycyjny 3a	badaniami i innowacją w celu poprawy zarządzania i ochrony środowiska
			III.3.1. Tworzenie warunków instytucjonalnych, prawnych i finansowych dla realizacji działań rozwojowych w regionach	1.3.7. Współpraca międzynarodowa	7.3. Promocja przedsiębiorczości i zatrudnialności	Priorytet Inwestycyjny 3b	
				3.4 Wspomaganie budowy kapitału społecznego dla rozwoju regionalnego w oparciu o sieci współpracy między różnymi aktorami polityki regionalnej	8.1. Wzmacnianie aktywności zawodowej	Priorytet Inwestycyjny 3c	
					9.1. Tworzenie warunków dla zarządzania rozwojem regionu		
				9.6. Rozwój współpracy terytorialnej			
2.2	Wzmocnienie współpracy i propagowanie postaw przedsiębiorczych	1. Inteligentny rozwój – gospodarka oparta na wiedzy i innowacji	II.2.4. Poprawa warunków ramowych dla prowadzenia działalności gospodarczej	1.2.3. Pełniejsze wykorzystanie potencjału rozwojowego obszarów wiejskich	6.3. Rozwój sieci i kooperacji w gospodarce regionu	Oś Priorytetowa 1	1A Wspieranie innowacyjności, współpracy i rozwoju bazy wiedzy na obszarach wiejskich
		2. Zrównoważony rozwój – wspieranie gospodarki efektywniej korzystającej z zasobów, bardziej przyjaznej środowisku i bardziej konkurencyjnej	II.4.1. Zwiększanie aktywności zawodowej	1.2.4. Efektywne wykorzystanie w procesach rozwojowych potencjału specjalizacji terytorialnej	6.10. Poprawa warunków dla rozwoju rolnictwa i przetwórstwa rolnego	Priorytet Inwestycyjny 1b	1B Wzmocnienie powiązań pomiędzy rolnictwem, produkcją żywności i leśnictwem, a badaniami i innowacją w celu poprawy zarządzania i ochrony środowiska

			III.1.1. Zwiększenie aktywności osób wykluczonych i zagrożonych wykluczeniem społecznym	1.3.4. Wspieranie rozwoju instytucji otoczenia biznesu (IOB)	7.3. Promocja przedsiębiorczości i zatrudnialności	Priorytet Inwestycyjny 3a	1C Wspieranie uczenia się przez całe życie oraz szkolenia zawodowego w sektorach rolnictwa i leśnictwa
		3. Rozwój sprzyjający włączeniu społecznemu	III.3.1. Tworzenie warunków instytucjonalnych, prawnych i finansowych dla realizacji działań rozwojowych w regionach	1.3.7. Współpraca międzynarodowa	8.1. Wzmacnianie aktywności zawodowej	Priorytet Inwestycyjny 3b	3A Poprawa konkurencyjności głównych producentów w drodze lepszego ich zintegrowania z łańcuchem rolno-spożywczym poprzez systemy jakości, dodawanie wartości do produktów rolnych, promocję na rynkach lokalnych i krótkie cykle dostaw, grupy i organizacje producentów oraz organizacje międzybranżowe
				3.4 Wspomaganie budowy kapitału społecznego dla rozwoju regionalnego w oparciu o sieci współpracy między różnymi aktorami polityki regionalnej	9.6. Rozwój współpracy terytorialnej	Priorytet Inwestycyjny 3c	6A Ułatwienie różnicowania działalności, zakładania i rozwoju małych przedsiębiorstw i tworzenia miejsc pracy

				współpracy między różnymi aktorami polityki regionalnej		Oś Priorytetowa 6 Priorytet Inwestycyjny 8iii	6B Wspieranie lokalnego rozwoju na obszarach wiejskich
3. AKTYWNY KAPITAŁ SPOŁECZNY							
		Strategia Europa 2020	Strategia Rozwoju Kraju 2020	Krajowa Strategia Rozwoju Regionalnego 2010 - 2020	Strategia Województwa Wielkopolskiego do 2020 roku	Wielkopolski Regionalny Program Operacyjny na lata 2014-2020	Program Rozwoju Obszarów Wiejskich na lata 2014-2020
3.1	Wzrost zaangażowania społecznego i przeciwdziałanie wykluczeniu cyfrowemu	3. Rozwój sprzyjający włączeniu społecznemu	I.3.2. Rozwój kapitału społecznego	1.3.1. Rozwój kapitału intelektualnego, w tym kapitału ludzkiego i społecznego	1.3. Rozbudowa infrastruktury na rzecz społeczeństwa informacyjnego	Oś Priorytetowa 9:	1A Wspieranie innowacyjności, współpracy i rozwoju bazy wiedzy na obszarach wiejskich
			III.2.1. Podnoszenie jakości i dostępności usług publicznych	2.2. Wspieranie obszarów wiejskich o najniższym poziomie dostępu mieszkańców do dóbr i usług warunkujących możliwości rozwojowe:	5.5. Zwiększenie dostępności do podstawowych usług publicznych	Priorytet Inwestycyjny 9b	1C Wspieranie uczenia się przez całe życie oraz szkolenia zawodowego w sektorach rolnictwa i leśnictwa
			II.5.1. Zapewnienie powszechnego dostępu do Internetu	2.2.5. Usługi kulturalne	8.5. Wzmacnianie włączenia społecznego 8.7. Kształtowanie skłonności mieszkańców do zaspokajania potrzeb wyższego rzędu	Oś Priorytetowa 4: Priorytet Inwestycyjny 6c Oś Priorytetowa 2: Priorytet Inwestycyjny 2c	5E Promowanie ochrony i pochłaniania dwutlenku węgla w rolnictwie i leśnictwie
3.2	Promowanie zdrowego stylu życia i zwiększenie stanu	3. Rozwój sprzyjający włączeniu społecznemu	II.4.1. Zwiększanie aktywności zawodowej	2.2. Wspieranie obszarów wiejskich o najniższym poziomie dostępu mieszkańców do dóbr i	5.5. Zwiększenie dostępności do podstawowych usług publicznych	Oś Priorytetowa 6:	1A Wspieranie innowacyjności, współpracy i rozwoju bazy wiedzy na obszarach wiejskich

świadości i kultury zdrowotnej Mieszkańców		III.2.1. Podnoszenie jakości i dostępności usług publicznych	usług warunkujących możliwości rozwoju:	8.5. Wzmacnianie włączenia społecznego	Priorytet Inwestycyjny 8iv	1C Wspieranie uczenia się przez całe życie oraz szkolenia zawodowego w sektorach rolnictwa i leśnictwa		
		III.1.1. Zwiększenie aktywności osób wykluczonych i zagrożonych wykluczeniem społecznym		2.2.2. Usługi medyczne		8.3. Poprawa stanu zdrowia mieszkańców i opieki zdrowotnej	Oś Priorytetowa 7:	4A Odtwarzanie i ochrona oraz wzbogacanie różnorodności biologicznej, w tym na obszarach Natura 2000, obszarach z ograniczeniami naturalnymi lub innymi szczególnymi ograniczeniami, oraz rolnictwa o wysokiej wartości przyrodniczej i stanu europejskich krajobrazów
		I.3.2. Rozwój kapitału społecznego	8.1. Wzmacnianie aktywności zawodowej		Priorytet Inwestycyjny 9iv	6A Ułatwienie różnicowania działalności , zakładania i rozwoju małych przedsiębiorstw i tworzenia miejsc pracy		
			6.11. Rozwój gospodarki społecznej			Oś Priorytetowa 9:		6B Wspieranie lokalnego rozwoju na obszarach wiejskich

3.3	Zwiększenie atrakcyjności oferty edukacyjnej i jej dostosowanie do potrzeb rynkowych	3. Rozwój sprzyjający włączeniu społecznemu	III.2.1. Podnoszenie jakości i dostępności usług publicznych	2.2. Wspieranie obszarów wiejskich o najniższym poziomie dostępu mieszkańców do dóbr i	5.5. Zwiększenie dostępności do podstawowych usług publicznych	Oś Priorytetowa 7:	1B Wzmocnienie powiązań pomiędzy rolnictwem, produkcją żywności i leśnictwem, a badaniami i innowacją w celu poprawy zarządzania i ochrony środowiska
			I.3.2. Rozwój kapitału społecznego	usług warunkujących możliwości rozwojowe:	7.1. Poprawa warunków, jakości i dostępności edukacji	Priorytet Inwestycyjny 9v	1C Wspieranie uczenia się przez całe życie oraz szkolenia zawodowego w sektorach rolnictwa i leśnictwa
			II.4.2. Poprawa jakości kapitału ludzkiego	2.2.1. Usługi edukacyjne i szkoleniowe	7.4. Rozwój oraz promocja postaw kreatywnych i innowacyjnych	Oś Priorytetowa 8:	
			II.5.2. Upowszechnienie wykorzystania technologii cyfrowych	1.3.1. Rozwój kapitału intelektualnego, w tym kapitału ludzkiego i społecznego	8.1. Wzmacnianie aktywności zawodowej	Priorytet Inwestycyjny 10iii Priorytet Inwestycyjny 10iv Oś Priorytetowa 9: Priorytet Inwestycyjny 10a	
3.4	Poprawa sprawności działania administracji publicznej	1. Inteligentny rozwój – gospodarka oparta na wiedzy i innowacji	III.2.1. Podnoszenie jakości i dostępności usług publicznych	1.3.1. Rozwój kapitału intelektualnego, w tym kapitału ludzkiego i społecznego	1.3. Rozbudowa infrastruktury na rzecz społeczeństwa informacyjnego	Oś Priorytetowa 2:	
		3. Rozwój sprzyjający włączeniu społecznemu	II.5.2. Upowszechnienie wykorzystania technologii cyfrowych	2.2. Wspieranie obszarów wiejskich o najniższym poziomie dostępu mieszkańców do dóbr i usług warunkujących	5.5. Zwiększenie dostępności do podstawowych usług publicznych	Priorytet Inwestycyjny 2c	

				możliwości rozwojowe:			
			I.1.1. Uporządkowanie kompetencji umożliwiające realizację działań rozwojowych	2.2.3. Usługi komunikacyjne	9.3. Sprawna, innowacyjna administracja samorządowa		
			III.3.3. Tworzenie warunków dla rozwoju ośrodków regionalnych, subregionalnych i lokalnych oraz wzmocnienia potencjału obszarów wiejskich	1.3.3. Zwiększanie możliwości wprowadzania rozwiązań innowacyjnych przez przedsiębiorstwa i instytucje regionalne	6.3. Rozwój sieci i kooperacji w gospodarce regionu		
			III.3.1. Tworzenie warunków instytucjonalnych, prawnych i finansowych dla realizacji działań rozwojowych w regionach	3.3 Przebudowa i wzmocnienie koordynacji w systemie wieloszczeblowego zarządzania	9.6. Rozwój współpracy terytorialnej		
				3.4 Wspomaganie budowy kapitału społecznego dla rozwoju regionalnego w oparciu o sieci współpracy między różnymi aktorami polityki regionalnej	9.1. Tworzenie warunków dla zarządzania rozwojem regionu		

Źródło: opracowanie własne na podstawie dokumentów *Strategia Europa 2020*, *Strategia Rozwoju Kraju 2020*, *Krajowa Strategia Rozwoju Regionalnego 2010-2020*, *Strategia Rozwoju Województwa Wielkopolskiego do 2020 roku*, *Wielkopolski Regionalny Program Operacyjny na lata 2014-2020*, *Program Rozwoju Obszarów Wiejskich na lata 2014-2020*

7. Wdrażanie

Do podstawowych wymogów sprawnego wdrażania Strategii Rozwoju Gminy Łądek na lata 2015-2020 należą skuteczne działania związane z czuwaniem nad realizacją celów, a zwłaszcza monitorowanie postępów i identyfikowanie trudności. Za zadanie wdrażania zapisów Strategii odpowiedzialny jest Wójt. Cele pośrednie i cele bezpośrednie zawarte w Strategii realizować będą poszczególne komórki Urzędu Gminy w Łądku, a także jednostki podległe Urzędowi, w których kompetencjach zawierają się konkretne działania.

System wdrażania Strategii powinien być oparty o praktyki przyjęte w systemach zarządzania projektami, gdzie kluczową osobą jest postać kierownika projektu zajmującego się koordynacją zadań, motywacją do ich realizacji oraz komunikacją pomiędzy poszczególnymi wydziałami Urzędu, które realizują działania. Realizacja poszczególnych celów bezpośrednich i pośrednich powinna odbywać się wraz z przyjętym planem działań, który powinien być na bieżąco aktualizowany co najmniej raz w roku (np. w momencie uchwalania Budżetu Gminy lub Wieloletniej Prognozy Finansowej).

Ważnym punktem wdrażania Strategii jest także monitorowanie celów pośrednich. Pozwala to na bieżące kontrolowanie procesów wdrożeniowych i osiąganie zamierzonych efektów, eliminowanie trudności i wprowadzanie ewentualnych zmian w treści i zakresie zadeklarowanych działań i zadań. Weryfikacja zapisów i stopnia realizacji zamierzeń powinna skłaniać do podejmowania działań przyspieszających wdrożenie, szukania możliwości wsparcia realizacji zadań w zewnętrznych jednostkach i z pomocą zewnętrznych źródeł finansowania. W momencie pojawienia się nowych możliwości czy też wystąpienia uciążliwych trudności należy działania Strategii odpowiednio przemodelować nadając celom, działaniom i zadaniom nowy kształt, tak aby nowopowstała sytuacja nie zagroziła powodzeniu wdrożenia ale wpłynęła na przyspieszenie pojawienia się wyników. Działania zmierzające do aktualizacji Strategii powinny być poprzedzone ewaluacją i procesem monitorowania oraz wnikliwą analizą otoczenia i czynników egzogenicznych mogących mieć wpływ na powodzenie Strategii.

W przypadku rozłożenia odpowiedzialności za wdrożenie Strategii aktualne wydaje się poszukiwanie partnerów publicznych i prywatnych, którym można wydelegować zadania i powierzyć realizację wybranych działań. Możliwość taką niesie ze sobą Ustawa o partnerstwie publiczno-prywatnym.

8. Monitoring i ewaluacja

Założeniem systemu monitoringu jest odpowiedź na pytanie jak realizacja strategii wpływa na realizację założonej wizji i głównych celów strategicznych. W celu odpowiedzi na te pytanie zbudowano system wskaźników powiązanych z różnymi poziomami celów, jakie zostały przyjęte w Strategii. Wskaźniki kontekstowe odpowiadają poziomowi wizji oraz celów strategicznych ogólnych i mają za zadanie zobrazować sytuację w poszczególnych obszarach. Jest ich niewiele, charakteryzują się wysokim poziomem ogólności i nie ma trudności w dotarciu do nich. Wskaźniki kontekstowe wybrane do Strategii Rozwoju Gminy Łądek (tabela 19) powinny być relatywizowane za pomocą porównania do podobnych jednostek (w tym przypadku do gmin o podobnej wielkości, liczbie mieszkańców, potencjale gospodarczym, itp., do gmin uważanych za wzorce, do średniej powiatowej, wojewódzkiej lub krajowej). Analiza wskaźników kontekstowych powinna obejmować analizę statyczną i dynamiczną opartą na benchmarkingu. Oprócz oceny zjawiska, którego wskaźnik dotyczy należy uwzględnić także kierunek i tempo zachodzenia zmian.





Tabela 19. Wskaźniki kontekstowe dla monitoringu i ewaluacji Strategii Rozwoju Gminy Łądek na lata 2015-2020

1. ROZWINIĘTA INFRASTRUKTURA
<ul style="list-style-type: none"> a. Liczba kursów autobusowych w ciągu doby (szt.) b. Liczba osób korzystająca z wodociągów (os) c. Gęstość sieci rozdzielczej na 100 km² (km/km²)
2. DYNAMICZNA GOSPODARKA
<ul style="list-style-type: none"> a. Liczba podmiotów gospodarczych w przeliczeniu na 10 tys. mieszkańców (szt.) b. Liczba osób fizycznych prowadzących działalność gospodarczą na 100 osób w wieku produkcyjnym (os) c. Udział liczby bezrobotnych zarejestrowanych w liczbie ludności w wieku produkcyjnym (%)
3. AKTYWNY KAPITAŁ SPOŁECZNY
<ul style="list-style-type: none"> a. Liczba organizacji pozarządowych na 10 tys. mieszkańców (szt.) b. Komputery w szkołach z dostępem do Internetu (szt.) c. Wskaźnik obciążenia demograficznego

Źródło: opracowania własne

W celu oceny wskaźników kontekstowych zastosowano intuicyjną logikę świateł drogowych pogłębianą o wskazanie na kierunek zmian (tabela 20). Przy ocenie kierunku zmian należy uwzględnić także charakter wskaźnika (stymulanta, destymulanta, nominanta).

Tabela 20. Wskaźniki kontekstowe i ich interpretacja graficzna

Wskaźnik	Grafika	Interpretacja
Wskaźnik o charakterze stymulanta		Sytuacja pozytywna, trend pozytywny
Wskaźnik o charakterze stymulanta		Sytuacja negatywna, trend pozytywny
Wskaźnik o charakterze destymulanta		Sytuacja neutralna, trend negatywny
Wskaźnik o charakterze destymulanta		Sytuacja negatywna, trend pozytywny

Źródło: opracowanie własne na podstawie System Monitoringu, Aktualizacja Strategii Rozwoju Miasta Poznania do roku 2030

Poza wskaźnikami kontekstowymi do każdego z celów strategicznych dobrano wskaźniki strategiczne, które podporządkowano celom pośrednim (tabela 21). Na podobnej zasadzie co ocena wskaźników kontekstowych należy stworzyć zestawienie i ocenić wskaźniki strategiczne dla każdego z celów zawartych w Strategii. Taki uproszczony sposób oceny postępów we wdrażaniu Strategii może okazać się niewystarczający i zaistnieje konieczność dokonania pogłębionej analizy sytuacji.

Tabela 21. Zestaw przykładowych wskaźników systemu monitoringu Strategii Rozwoju Gminy Łądek na lata 2015-2020

1. ROZWIWIĘTA INFRASTRUKTURA		
1.1	Poprawa jakości infrastruktury drogowej	
	Wskaźniki produktu	Długość dróg gminnych (km) Długość zmodernizowanych dróg gminnych (km) Długość chodników w gminie (km) Długość ścieżek rowerowych (km) Długość nowopowstałej kanalizacji deszczowej (km) Liczba nowych punktów świetlnych (szt.)
	Wskaźniki rezultatu	Powierzchnia terenów inwestycyjnych, które stały się dostępne w wyniku realizacji projektów (ha) Liczba nowych inwestycji na terenie gminy (szt.) Średni czas przejazdu transportem indywidualnym między wybranymi punktami w gminie (min.) Wielkość nakładów inwestycyjnych wzniesionych przez inwestorów na nowo uzbrojonych terenach inwestycyjnych (tys. zł)
	Wskaźniki oddziaływania	Nakłady na bieżące utrzymanie dróg (tys. zł/km) Liczba nowych miejsc pracy (szt.) Liczba osób oceniających okolice miejsca zamieszkania jako bezpieczne (os.)
1.2	Poprawa jakości infrastruktury sieciowej	
	Wskaźniki produktu	Długość zmodernizowanej sieci wodociągowej (km) Długość sieci kanalizacyjnej (km) Liczba zmodernizowanych/wybudowanych oczyszczalni ścieków (szt.) Liczba wybudowanych przyłączy kanalizacyjnych (szt.) Liczba przydomowych oczyszczalni ścieków (szt.)
	Wskaźniki rezultatu	Liczba gospodarstw domowych przyłączonych do sieci wodociągowej (szt.) Powierzchnia terenów inwestycyjnych, które stały się dostępne w wyniku realizacji projektów (ha)
	Wskaźniki oddziaływania	Liczba utworzonych miejsc pracy (szt.) Ilość ścieków odprowadzonych/oczyszczonych (m ³ /m-ąc)
1.3	Modernizacja infrastruktury społecznej	
	Wskaźniki produktu	Liczba zmodernizowanych obiektów sportowych i infrastruktury rekreacyjnej (szt.) Liczba wyremontowanych świetlic wiejskich (szt.) Liczba zmodernizowanych obiektów użyteczności (szt.) Liczba placów zabaw dla dzieci (szt.) Powierzchnia terenów rekreacyjnych i sportowych (ha) Liczba punktów koncentrujących lokalną infrastrukturę sportową (szt.) Liczba boisk sportowych w miejscowościach gminy (szt.)
	Wskaźniki rezultatu	Liczba osób korzystających z nowych/zmodernizowanych obiektów sportowych i rekreacyjnych (os.) Liczba osób korzystających z wyremontowanych świetlic wiejskich (os.) Powierzchnia obszarów rekreacyjnych i sportowych (ha)

		Liczba mieszkańców mająca dostęp do placu zabaw w ciągu 10 min od miejsca zamieszkania (os.) Średnia liczba osób korzystających z infrastruktury rekreacyjno-sportowej w ciągu miesiąca (os.)
	Wskaźniki oddziaływania	Liczba obiektów sportowych (szt.) Liczba organizowanych imprez sportowych (szt.) Liczba zorganizowanych imprez o charakterze rekreacyjnym (szt.)
1.4.	Poprawa ładu przestrzennego oraz wzrost poczucia bezpieczeństwa mieszkańców	
	Wskaźniki produktu	Liczba budynków użyteczności publicznej dostosowanych do potrzeb osób niepełnosprawnych (szt.) Liczba jednostek wyposażonych OSP (szt.) Procent realizacji inwestycji w ramach projektu „Wielkopolska Sieć Szerokopasmowa” (%) Liczba zmodernizowanych stacji nadawczych telefonii komórkowych (szt.) Liczba inwestycji w gminie dotyczących instalacji związanych z odnawialnymi źródłami energii (szt.) Odsetek obszarów w gminie , które zajęte są pod instalacje odnawialnych źródeł energii (%)
	Wskaźniki rezultatu	Liczba osób, dla których budynki użyteczności publicznej stały się w pełni dostępne (os.) Liczba osób, które skorzystały z gminnych zasobów mieszkaniowych (os.) Liczba osób mogących korzystać z sieci internet (os.) Liczba osób, którym poprawie uległ zasięg używanych przez nich sieci komórkowych (os.) Powierzchnia obszaru, dla którego poprawił się zasięg telefonii komórkowych (km ²) Powierzchnia terenów przeznaczonych pod inwestycje związane z odnawialnymi źródłami energii (ha)
	Wskaźniki oddziaływania	Liczba osób zadowolonych z poziomu jakości środowiska naturalnego (os.) Udział powierzchni obszarów szczególnie cennych przyrodniczo w powierzchni ogółem (ha) Liczba utworzonych miejsc pracy (szt.) Liczba osób o zwiększonej świadomości ekologicznej (os.) Liczba korzystających z e-usług (os.)
2. DYNAMICZNA GOSPODARKA		
2.1	Zwiększenie atrakcyjności inwestycyjnej poprzez spójną politykę inwestycyjną	
	Wskaźniki produktu	Liczba przepisów (ulg, preferencyjnych podatków) dla przedsiębiorców podejmujących działalność gospodarczą (szt.) Liczba spotkań organizowanych przez gminę dla przedsiębiorców w celu stworzenia panelu wymiany doświadczeń (szt.) Liczba spotkań przedsiębiorców zrealizowanych przy współpracy z NGO i IOB (szt.) Liczba inicjatyw wspomagających postawy przedsiębiorcze wśród najmłodszych (szt.) Liczba wypromowanych produktów regionalnych (szt.) Liczba dokumentów programowych wspomagających prowadzenie nieuciążliwej działalności gospodarczej (szt.) Liczba powstałych stanowisk ds. obsługi inwestorów (szt.) Liczba stworzonych materiałów promocyjnych (szt.)
	Wskaźniki rezultatu	Liczba przedsiębiorców, którzy skorzystali z ulg i preferencyjnych podatków dla podejmujących działalność gospodarczą (os.) Liczba przedsiębiorców uczestniczących w spotkaniach panelu wymiany doświadczeń w gminie (os.) Liczba młodych osób, które skorzystały z inicjatyw wspomagających postawy przedsiębiorcze (os.) Liczba nowopowstałych przedsiębiorstw (szt.)

		Liczba potencjalnych inwestorów obsługiwanych przez stanowisko ds. obsługi inwestorów (szt.)
	Wskaźniki oddziaływania	Liczba utworzonych miejsc pracy (szt.) Liczba osób oceniających okolice miejsca zamieszkania jako atrakcyjne inwestycyjnie (os.) Liczba nagradzanych i wyróżniających się przedsiębiorstw z terenu gminy (szt.)
2.2	Wzmocnienie współpracy i propagowanie postaw przedsiębiorczych	
	Wskaźniki produktu	Liczba przepisów (ulg, preferencyjnych podatków) dla przedsiębiorców podejmujących działalność gospodarczą (szt.) Liczba spotkań organizowanych przez gminę dla przedsiębiorców w celu stworzenia panelu wymiany doświadczeń (szt.) Liczba spotkań przedsiębiorców zrealizowanych przy współpracy z NGO i IOB (szt.) Liczba inicjatyw wspomagających postawy przedsiębiorcze wśród najmłodszych (szt.) Liczba wypromowanych produktów regionalnych (szt.) Liczba dokumentów programowych wspomagających prowadzenie nieuciążliwej działalności gospodarczej (szt.) Liczba zawartych partnerstw pomiędzy przedsiębiorcami a szkołami ponadgimnazjalnymi (szt.)
	Wskaźniki rezultatu	Liczba przedsiębiorców, którzy skorzystali z ulg i preferencyjnych podatków dla podejmujących działalność gospodarczą (os.) Liczba przedsiębiorców uczestniczących w spotkaniach panelu wymiany doświadczeń w gminie (os.) Liczba młodych osób, które skorzystały z inicjatyw wspomagających postawy przedsiębiorcze (os.) Liczba nowopowstałych przedsiębiorstw (szt.) Liczba zorganizowanych praktyk w przedsiębiorstwach (szt.) Liczba uczniów korzystających ze staży w przedsiębiorstwach (os.)
	Wskaźniki oddziaływania	Liczba utworzonych miejsc pracy (szt.) Liczba osób oceniających okolice miejsca zamieszkania jako atrakcyjne inwestycyjnie (os.) Liczba nagradzanych i wyróżniających się przedsiębiorstw z terenu gminy (szt.) Liczba absolwentów szkół ponadgimnazjalnych przyjętych do pracy w lokalnych przedsiębiorstwach (os.)
3. AKTYWNY KAPITAŁ SPOŁECZNY		
3.1	Wzrost zaangażowanie społeczne i przeciwdziałanie wykluczeniu cyfrowemu	
	Wskaźniki produktu	Liczba proponowanych aktywności w ramach oferty kulturalno-rozrywkowej o charakterze regionalnym (szt.) Liczba organizowanych imprez (szt.) Liczba imprez zorganizowanych przy współpracy z NGO (szt.) Liczba imprez zorganizowanych przy współpracy z partnerami zagranicznymi (szt.) Liczba komputerów w budynkach użyteczności publicznej, dzięki którym Mieszkańcy mogą skorzystać z Internetu (szt.) Liczba hot-spotów na terenie gminy (szt.)
	Wskaźniki rezultatu	Liczba inicjatyw współtworzonych przez organizacje zrzeszające ludzi starszych i osoby niepełnosprawne (szt.) Liczba osób korzystających z oferty kulturalnej (os.) Liczba osób, które skorzystały z Internetu z komputerów w budynkach użyteczności publicznej (os.) Liczba osób korzystających z placówek bibliotecznych (os.) Liczba osób identyfikujących/utożsamiających się z gminą (os.)
	Wskaźniki	Liczba osób/organizacji „tworzących” kulturę (szt.), (os.)

	oddziaływania	Liczba inicjatyw z zakresie integracji międzypokoleniowej (szt.) Nakłady na kulturę (tys. zł.)
3.2	Promowanie zdrowego stylu życia i zwiększenie stanu świadomości i kultury zdrowotnej Mieszkańców	
	Wskaźniki produktu	Liczba przeprowadzonych badań profilaktycznych (szt.) Liczba zorganizowanych imprez o charakterze sportowym (szt.) Liczba wypromowanych produktów regionalnych (szt.) Liczba zorganizowanych imprez z uwzględnieniem elementów edukacji ekologicznej dla mieszkańców (szt.) Liczba inicjatyw zmierzających do zapewnienia oferty spędzania wolnego czasu dla dzieci i młodzieży (szt.) Liczba organizacji zrzeszających ludzi starszych (szt.) Liczba organizacji zrzeszających osoby niepełnosprawne (szt.) Liczba proponowanych aktywności w ramach oferty kulturalno-rozrywkowej (szt.) Liczba inicjatyw/imprez promujących zdrowy styl życia (szt.)
	Wskaźniki rezultatu	Liczba osób, które skorzystały z proponowanych przez gminę badań profilaktycznych (os.) Liczba osób, które skorzystały z usług ośrodków zdrowia w gminie (os.) Liczba osób zadowolonych z świadczonych na terenie gminy usług medycznych (os.) Liczba inicjatyw współtworzonych przez organizacje zrzeszające ludzi starszych i osoby niepełnosprawne (szt.) Liczba udzielonych porad zawodowych (szt.) Liczba ofert pracy i form aktywności społecznej dla osób starszych (szt.) Liczba inicjatyw współtworzonych przez organizacje zrzeszające ludzi starszych i osoby niepełnosprawne (szt.) Liczba ofert pracy i form aktywności społecznej dla osób starszych (szt.)
	Wskaźniki oddziaływania	Liczba nowych miejsc pracy dla osób niepełnosprawnych (szt.) Liczba osób/organizacji „tworzących” kulturę (szt.)/ (os.) Liczba obiektów sportowych (szt.) Liczba inicjatyw z zakresie integracji międzypokoleniowej (szt.)
3.3	Zwiększenie atrakcyjności oferty edukacyjnej i jej dostosowanie do potrzeb rynkowych	
	Wskaźniki produktu	Liczba godzin zajęć z języków obcych w szkołach podstawowych (godz.) Wielkość środków przeznaczona na stypendia dla uzdolnionych uczniów (tys. zł) Liczba dokumentów regulujący system motywacji nauczycieli (szt.) Liczba boisk sportowych w miejscowościach gminy (szt.) Liczba lokali przeznaczonych dla grup przedszkolnych (szt.) Liczba zakupionych pomocy naukowych i oprogramowania dla jednostek edukacyjnych (szt.) Liczba zajęć dodatkowych dla uczniów (godz.) Liczba zajęć dodatkowych dla uczniów o charakterze sportowym (godz.)
	Wskaźniki rezultatu	Liczba uczniów korzystających z zajęć dodatkowych (os.) Liczba nauczycieli objętych systemem motywacyjnym (os.) Wyniki egzaminu gimnazjalnego w gminie w porównaniu ze średnią województwa lub gminami sąsiednimi (%) Liczba laureatów konkursów przedmiotowych (os.) Liczba osób korzystających z boisk sportowych (os.) Liczba korzystających z placówek edukacyjnych (os.) Liczba korzystających z placówek bibliotecznych (os.) Liczba korzystających z oprogramowania i zakupionych pomocy naukowych (os.) Liczba dzieci korzystających z zajęć dodatkowych w szkołach i świetlicach (os.) Liczba uczniów startujących e regionalnych/krajowych zawodach

		sportowych (os.)
	Wskaźniki oddziaływania	Liczba osób legitymująca się znajomością co najmniej dwóch języków obcych (os.) Liczba nowo powstałych miejsc pracy w oświacie i kulturze (os.) Liczba osób korzystających z nowych ofert programowych w zakresie kultury i edukacji (os.) Nakłady na kulturę i oświatę (tys. zł) Liczba obiektów sportowych (szt.)
3.4.	Wzmocnienie sprawności działania administracji publicznej	
	Wskaźniki produktu	Liczba systemów elektronicznego obiegu dokumentów (szt.) Liczba usług publicznych posiadających certyfikat (szt.) Liczba osób, które skorzystały z dofinansowania na zajęcia rehabilitacyjne (os.)
	Wskaźniki rezultatu	Liczba przeszkolonych pracowników administracji samorządowej (os.) Średni czas załatwienia sprawy (dni) Liczba udostępnionych e-usług (szt.)
	Wskaźniki oddziaływania	Liczba osób zadowolonych z obsługi w Urzędzie Gminy (os.) Liczba korzystających z e-usług (os.)

Źródło: opracowanie własne

Ocena stopnia realizacji zamierzeń zawartych w zapisach Strategii Rozwoju Gminy Łądek na lata 2015-2020 pozwala na odniesienie się do tego co już zostało zrobione i określenie skuteczności, efektywności i wydajności dotychczasowych działań. Monitoring pozwala także na określenie ogólnego poziomu rozwoju jednostki samorządowej. Brak skuteczności we wdrażaniu zapisów strategii lub przedwczesna realizacja celów jest impulsem do zmiany priorytetów w układzie celów oraz redefiniowania założeń.

9. Komunikowanie

Informacje na temat dokumentu Strategii będą przekazywane w sposób ciągły od początku jej projektowania i obejmą wszystkie jej etapy. Komunikacja społeczna ma na celu zwiększenie udziału społeczności gminy w działaniach służących rozwojowi gminy, podwyższenie poziomu zaufania wobec władz gminy oraz zebranie opinii pomocnych przy podejmowaniu decyzji przez Radę Gminy. Otrzymanie informacji zwrotnej pozwoli na prawidłowe modyfikowanie dokumentu. Partnerami społecznymi w procesie wymiany informacji będą: mieszkańcy, partnerzy prywatni i organizacje pozarządowe.

Opracowywane, udostępniane i aktualizowane będą takie elementy dokumentu jak: diagnoza, analiza SWOT, schemat celów z zadaniami oraz procesy monitoringu i ewaluacji w formie danych i raportów zamieszczonych na stronie internetowej. Informacje na temat samego dokumentu, jak i procesu wdrażania, będą dostępne również w lokalnej prasie oraz na stronie internetowej www.gmina-ladek.pl

Komunikowanie Strategii będzie realizowane przez władze gminy i obejmować będzie przede wszystkim:

- spotkania konsultacyjne z mieszkańcami,
- organizowanie zebrań wiejskich,
- ankiety badające opinie mieszkańców o efektach wdrożonych projektów i sposobie ich realizacji oraz zgłaszające nowe potrzeby,
- biuletyny i tablice informacyjne,
- możliwość zabrania głosu w sprawie aktualizacji działań Strategii (dostęp na stronie internetowej do formularza uwag dotyczących Strategii),
- imprezy promocyjne.

Komunikacja społeczna będzie miała również wpływ na kształtowanie wizerunku gminy Łądek i może posłużyć jako narzędzie do promocji gminy Łądek. Informacje o zasobach walorach i ofercie inwestycyjnej będą udostępniane na portalach internetowych, w prasie i mediach oraz w zewnętrznych bazach danych gromadzących informacje o ofertach inwestycyjnych w Polsce.

Spis tabel

Tabela 1. Wybrane wskaźniki demograficzne Gminy Łądek	9
Tabela 2. Liczba dzieci w wieku przedszkolnym w gminie Łądek w latach 2012-2014 i prognoza do 2018 r.	11
Tabela 3. Opieka zdrowotna w gminie Łądek.....	12
Tabela 4. Wybrane wskaźniki z zakresu opieki społecznej.....	12
Tabela 5. Liczba fundacji, stowarzyszeń i organizacji społecznych na 10 tys. mieszkańców	13
Tabela 6. Struktura działalności według branż w 2013 r.....	13
Tabela 7. Liczba osób bezrobotnych i osób w wieku produkcyjnym.....	16
Tabela 8. Powierzchnia i struktura użytkowania gruntów w gospodarstwach rolnych	16
Tabela 9. Liczba i powierzchnia gospodarstw rolnych w gminie Łądek	17
Tabela 10. Powierzchnia zasiewów upraw.....	17
Tabela 11. Liczba gospodarstw rolnych z wyszczególnieniem prowadzonej hodowli zwierząt.....	17
Tabela 12. Liczba punktów oświetleniowych w gminie Łądek w 2015 r.	22
Tabela 13. Długość sieci wodociągowej i kanalizacyjnej	23
Tabela 14. Analiza SWOT dla obszaru społeczeństwo.....	32
Tabela 15. Analiza SWOT dla obszaru gospodarka.....	33
Tabela 16. Analiza SWOT dla obszaru środowisko i infrastruktura.....	34
Tabela 17. Komplementarność celów w Strategii Rozwoju Gminy Łądek na lata 2015-2020	40
Tabela 18. Spójność celów Gminy Łądek z zewnętrznymi dokumentami strategicznymi	43
Tabela 19. Wskaźniki kontekstowe dla monitoringu i ewaluacji Strategii Rozwoju Gminy Łądek na lata 2015-2020	54
Tabela 20. Wskaźniki kontekstowe i ich interpretacja graficzna.....	54
Tabela 21. Zestaw przykładowych wskaźników systemu monitoringu Strategii Rozwoju Gminy Łądek na lata 2015-2020.....	55

Spis rysunków

Rysunek 1. Cykl Deminga i cykl strategiczny	5
Rysunek 2. Gmina Łądek na mapie samochodowej i w powiecie słupeckim	7
Rysunek 3. Procentowy udział podmiotów gospodarki narodowej prowadzących działalność gospodarczą wg rejestru REGON w powiecie słupeckim oraz w Gminie Łądek w roku 2013.....	15
Rysunek 4. Obszar NATURA 2000 na terenie gminy Łądek.....	19
Rysunek 5. Wykres obrazujący ocenę obszaru społecznego.....	26
Rysunek 6. Wykres obrazujący ocenę obszaru gospodarka.....	26
Rysunek 7. Wykres obrazujący ocenę obszaru środowisko i przestrzeń.....	27
Rysunek 8. Wykres obrazujący ocenę obszaru infrastruktura techniczna	28
Rysunek 9. Wykres obrazujący ocenę obszaru turystyka i rekreacja	28
Rysunek 10. Wykres obrazujący ocenę obszaru kultura	29
Rysunek 11. Wykres obrazujący ocenę obszaru edukacja	29

Załączniki

Załącznik nr 1

Dokumentacja strategiczna dla Gminy Łądek na lata 2015-2020

Prosimy o wpisanie znaku X w odpowiednie pola w poniższej tabeli. W przyjętej skali 1 oznacza ocenę najniższą, natomiast 5 ocenę najwyższą.

SPOŁECZEŃSTWO	1	2	3	4	5
Jak oceniasz poziom zaangażowania mieszkańców w sprawy społeczności lokalnej (inicjatywy oddolne, współpraca)?					
Jak oceniasz poziom usług pomocy społecznej w Gminie?					
Jak oceniasz dostępność do usług ochrony zdrowia w Gminie (podstawowa opieka medyczna, apteki, stomatolog)?					
Czy czujesz się bezpiecznie w swojej Gminie?					
Jaka jest skala występowania w Gminie alkoholizmu?					
Jaka jest skala występowania w Gminie przemocy w rodzinie?					
GOSPODARKA	1	2	3	4	5
Jak oceniasz atrakcyjność inwestycyjną obszaru Gminy (cechy, dzięki którym jest atrakcyjna dla inwestorów z zewnątrz)?					
Jak oceniasz możliwość uzyskania zatrudnienia na terenie Gminy?					
Jak oceniasz warunki do prowadzenia działalności rolniczej (organizacja szkoleń, dostęp do informacji na temat specjalizacji lub zmiany profilu upraw)?					
Jak oceniasz warunki do prowadzenia działalności produkcyjnej (udogodnienia i ulgi dla przedsiębiorców, dostęp do informacji na temat zakładania działalności gospodarczej)?					
Jak oceniasz dostępność usług na terenie Gminy (handel, punkty usługowe)?					
ŚRODOWISKO I PRZESTRZEŃ	1	2	3	4	5
Jak oceniasz estetykę przestrzeni publicznych w swojej miejscowości?					
Jak oceniasz stan środowiska naturalnego na terenie Gminy?					
Jak oceniasz efektywność zagospodarowania przestrzeni w Gminie (czy tereny są wykorzystywane optymalnie)?					
INFRASTRUKTURA TECHNICZNA	1	2	3	4	5
Jak oceniasz stan dróg w Gminie?					
Jak oceniasz małą infrastrukturę drogową w Gminie (chodniki, ciągi pieszo-rowerowe, oświetlenie, przystanki, itp.)?					
Jak oceniasz komunikację zbiorową w Gminie (linie autobusowe)?					
Jak oceniasz poziom rozwoju sieci wodociągowej?					
Jak oceniasz poziom rozwoju sieci kanalizacyjnej?					
Jak oceniasz dostęp do Internetu w Twojej miejscowości?					
TURYSTYKA I REKREACJA	1	2	3	4	5
Jak oceniasz atrakcyjność turystyczną Gminy (liczba i stan zabytków, liczba miejsc atrakcyjnych pod względem przyrodniczym, obszary chronione, ścieżki przyrodnicze)?					
Jak oceniasz poziom bazy turystyczno-wypoczynkowej (baza noclegowa, gastronomiczna)?					
Jak oceniasz ofertę spędzania wolnego czasu dla:					
dzieci					
młodzieży					
dorosłych					
seniorów					
Jak oceniasz poziom rozwoju infrastruktury sportowo-rekreacyjnej (boiska, place zabaw, ławki, parki)?					
Jak oceniasz działania promocyjne Gminy mające na celu pozyskanie potencjalnych turystów?					
KULTURA	1	2	3	4	5
Jak oceniasz jakość świadczonych usług kulturalnych (działalność biblioteki, świetlic, ośrodki kultury)?					
Jak oceniasz liczbę obiektów kulturalnych w Gminie (świetlice, ośrodki kultury, biblioteka, itp.)?					
Jak oceniasz jakość i różnorodność wydarzeń kulturalno-rozrywkowych odbywających się w Gminie?					
EDUKACJA	1	2	3	4	5
Jak oceniasz poziom edukacji w Gminie (jakość kształcenia, dostępność zajęć dodatkowych dla uczniów, zajęcia wyrównawcze)?					
Jak oceniasz liczbę i stan techniczny obiektów oświatowych w Gminie (przedszkola, szkoły)?					

Prosimy o podanie 3 najpilniejszych zadań do realizacji w Gminie Łądek w najbliższym czasie:

1.
2.
3.

Prosimy o podanie najpoważniejszych problemów związanych obecnie z jakością życia w Gminie Łądek (czego brakuje, co niewłaściwie funkcjonuje)?:

1.

2.
3.

Prosimy o podanie **3 MOCNYCH STRON** Gminy Łądek:

1.
2.
3.

Prosimy o podanie **3 SŁABYCH STRON** Gminy Łądek:

1.
2.
3.

Prosimy o podanie **3 SZANS** Gminy Łądek:

1.
2.
3.

Prosimy o podanie **3 ZAGROŻEŃ** Gminy Łądek:

1.
2.
3.

Metryczka:

Płeć:

- kobieta mężczyzna

Wiek:

- poniżej 25 lat 26-45 lat 46-60 lat 61 lat i więcej

Zatrudnienie:

- uczeń/student rolnik przedsiębiorca
 osoba pracująca osoba bezrobotna emeryt/rencista

Moja miejscowość to:

Najczęściej w Gminie przebywam w miejscowościach: